

Advies

Waasmunster wil een gemeente zijn waar het aangenaam is om te wonen, te leven, te werken, te ondernemen en te ontspannen.

Waasmunster, bakermat van het Waasland wordt gekenmerkt door:

1. Een aaneensluiting van (gezonde) leefkernen die samen een landelijke woongemeente vormen
2. Een plek om te ondernemen
3. Een gemeente waar inwoners in een groene omgeving wonen
4. Een gemeente met moderne infrastructuur voor vrijetijdsbeleving met focus op een breed en laagdrempelig spectrum van vrijetijdsactiviteiten.
5. Een groene gemeente met aandacht voor toegankelijkheid van de groene structuren zowel voor inwoners als voor bezoekers

Dit vertaalt zich in de missie, visie en waarden van het bestuur:

Missie

Op lokaal vlak bijdragen tot het welzijn van de burgers en de duurzame ontwikkeling van het gemeentelijk gebied.

Visie

Wij doen dit door:

- het verzekeren van burgers nabije, democratische, transparante en doelmatige uitoefening van de gemeentelijke bevoegdheden
- als gemeente een dynamisch beleid te voeren
- dicht bij de mensen een professionele dienstverlening te verstrekken
- zich te profileren als een gemeente waar het aangenaam is om te wonen, te leven, te werken, te ondernemen en te ontspannen in een oase van rust en groen

De gemeente stelt echter vast dat het ontwerp van Beleidsplan Ruimte Oost-Vlaanderen (hierna: BROV) deze strategische missie en visie van de gemeente op meerdere punten doorkruist.

I. VOORAFGAANDE EN PROCEDURELE OPMERKINGEN

Het ontwerp van het beleidsplan betreft een zeer lijvig document waarbij naar gevoerde studies wordt verwezen. Bovendien kan het gewenste beleid maar worden achterhaald via een geoloket waaraan vervolgens telkens de specifieke beleidskaders gekoppeld dienen te worden.

Vaak impliceert dit dat meerdere lagen en verschillende beleidsopties naast en boven op elkaar dienen te worden gelegd en gelezen. Dit maakt dat het gewenste beleid zowel naar de inwoners als naar de gemeente toe moeilijk achterhaalbaar en weinig transparant is.

Daarnaast ligt ook samen met het ontwerp van beleidsplan het plan-MER ter inzage. Ook ten aanzien van dit belangrijke instrument waarin in essentie de impact en effecten van het vooropgestelde beleid, rijzen er de nodige vragen en bedenkingen. Immers blijven alternatieven niet te zijn onderzocht, net als de socio-economische of grensoverschrijdende effecten worden besproken.

Deze formele opmerkingen zijn ook noodzakelijk om navolgend de inhoudelijke bezwaren te kunnen kaderen.

1.1. ONWETTIGHEID OPENBAAR ONDERZOEK: GEEN DAADWERKELIJKE EN DOELMATIGE KENNISMAKING MOGELIJK.

1.

In art. 6 Plan-Mer-richtlijn (die directe werking heeft) wordt voorzien dat "daadwerkelijk" de mogelijkheid moet geboden worden voor betrokken instanties en publiek om een mening te geven over het ontwerpplan:

1. *Het ontwerp-plan of ontwerp-programma en het overeenkomstig artikel 5 opgestelde milieurapport worden voor de in lid 3 bedoelde instanties en voor het publiek beschikbaar gesteld.*

2. De in lid 3 bedoelde instanties en het in lid 4 bedoelde publiek wordt tijdig, daadwerkelijk en binnen een passend tijdschema de gelegenheid geboden om vóór de vaststelling, of vóór de onderwerping aan de wetgevingsprocedure van het plan of programma, hun mening te geven over het ontwerpplan of -programma en het bijbehorende milieurapport.

Ook art. 6.2 van het Verdrag van Aarhus (eveneens directe werking) stelt een gelijkaardige kwaliteitsvereiste waarbij het publiek op een adequate en doeltreffende wijze dient te worden geïnformeerd:

Het betrokken publiek wordt, bij openbare bekendmaking of, indien van toepassing, individueel, vroegtijdig in een milieubesluitvormingsprocedure, en op adequate, tijdige en doeltreffende wijze, geïnformeerd over onder meer: (...)

Uit de nota met inleiding van het beleidsplan blijkt dat het expliciet de bedoeling vormt om het beleidsplan digitaal te maken om zo koppelingen tussen data en kaartmateriaal te kunnen maken:

We maken het beleidsplan digitaal beschikbaar zodat we dit makkelijker kunnen verspreiden, maar ook omdat we zo koppelingen tussen data en kaartmateriaal kunnen maken.

In casu moet echter vastgesteld worden dat deze doelstelling niet wordt gehaald, en het openbare onderzoek m.b.t. het BROV zelfs op een wijze wordt gevoerd dat de gemeente als onderdeel van het betrokken publiek, maar ook de gemeenteraad als adviesorgaan niet in staat is om daadwerkelijke kennis te kunnen nemen van het beoogde beleid.

Dit is vooral het gevolg van de noodzaak om eerst het geoloket te consulteren om te kunnen achterhalen waar welke beleidskaders van toepassing zijn.

Dit loket is echter geenszins eenvoudig toegankelijk.

Immers zijn er +/- 100 vakjes en mogelijkheden die aangevinkt kunnen worden om de verschillende opties, potenties en beleidstaken te kunnen achterhalen.

De verschillende kaders, acties en potenties overlappen ook elkaar.

Na het overlopen van al deze vinkjes dient telkens het specifieke beleid gekoppeld te worden dat in de ruime beleidskaders is omschreven, teneinde te weten wat met de betreffende aanduiding wordt bedoeld en wat het vooropgestelde beleid is.

Het is pas na samenlegging en lezing van **al** deze (overlappende) toepasselijke beleidskaders dat het specifieke beleid *in concreto* voor een welbepaalde plaats of deel van de gemeente kan achterhaald worden.

Niet zelden resulteert dit in het nalezen van tientallen tot zelfs honderden pagina's.

Zeker voor de gemeente waar de belangen en het beleid over het gehele grondgebied zijn verspreid, is het een ware tantaluskwelling om het specifieke beleid te kunnen achterhalen.

Dit is weinig transparant en **laat niet toe om daadwerkelijk kennis van het voorziene ontwerpplan te nemen.**

Dit gekoppeld aan het geoloket dat vaak vastloopt, de gevraagde wijzigingen bij aanklikken niet doorvoert en waarvan de internetbrowser vaak dient te worden hernieuwd (met volledig nieuwe start van opzoeking), laat niet toe in huidige versie en ontwerp, dit als een performant instrument te aanzien om daadwerkelijk kennis te nemen van het ontwerp van BROV.

Het is ook niet mogelijk om op een specifieke plaats te klikken of regio aan te duiden om te weten welke beleidskaders allemaal van toepassing zijn en wat het concrete beleid impliceert.

Dit betreft geen transparante en doelmatige werkwijze.

Voor de gemeente is het hierdoor onmogelijk om haar eigen beleids- en strategische plannen te toetsen aan het vooropgestelde beleid.

Zij zou immers voor iedere (beleids)locatie tot 100 vinkjes moeten aanklikken om vervolgens telkens het hieraan gekoppelde beleid te moeten lezen.

Dit betreft een titanenwerk dat onmogelijk doeltreffend of doelmatig kan worden uitgevoerd.

Dit dan ook geen adequate en doeltreffende wijze om het publiek te informeren of daadwerkelijk inzage te kunnen nemen en aan inspraak te kunnen doen, wat de onwettigheid van het openbare onderzoek en de adviesmogelijkheid van de gemeenteraad impliceert.

2.

Bovendien kan aan deze kaarten geen zelfde draagwijdte worden gegeven als aan de tekstuele beleidskaders zelf.

Immers zou dit impliceren dat het beleid tot quasi op perceelsniveau zou doorwerken gelet op de afbakening op het geoloket.

Dit zou het beleidsmatige karakter op provinciaal niveau overschrijden en reeds uitspraak doen omtrent keuzes die op gemeentelijk niveau gemaakt moeten worden, wat haaks zou staan op het subsidiariteitsprincipe dat opgenomen is in de ruimtelijke planning.

Ook hieromtrent wordt expliciet voorbehoud gemaakt.

3.

De mogelijkheid tot inspraak in het openbare onderzoek en de adviesmogelijkheid van de gemeenteraad worden dan ook uitgehold.

1.2. GEEN LOKAAL OVERLEG- BETROKKENHEID LOKALE BESTUREN IS BELANGRIJK OM HET NODIGE DRAAGVLAK TE CREËREN

1.

De gemeente heeft (gepoogd althans -zie *supra* omtrent geoloket) kennis genomen van het ontwerp en hierin opgenomen beleidskaders die concrete taken, beleidskaders, zoekzones en taken vaststellen.

Echter worden hier meerdere opties opgenomen waarmee de gemeente geenszins akkoord kan gaan en die ook rechtstreeks het gemeentelijk beleid doorkruisen, reden waarom de **gemeenteraad zich thans genoodzaakt acht negatief te adviseren**.

Het valt dan ook te **betreuren dat de gemeente niet voorafgaand gehoord is en concreet inhoudelijk bevroegd werd naar haar standpunt** omtrent (al dan niet delen van) het vooropgestelde en voorgenomen beleid.

Zo werd er noch op ambtelijk niveau, noch op beleidsmatig niveau een rechtstreeks **overleg** georganiseerd tussen de provincie en de gemeenten.

Dit valt ten eerste te betreuren, nu er ernstig vorm wordt gegeven aan het ruimtelijk beleid en dit ook doorwerking zal hebben naar het gemeentelijk ruimtelijk beleid.

Dergelijke *top-down* benadering zonder voorafgaand direct overleg zorgt voor de nodige weerstand en miskent de gemeentelijke autonomie en rol als beste kenner van de lokale goede ruimtelijke ordening.

Nochtans is de gemeentelijke betrokkenheid essentieel, nu een beleidsplan ook door de gemeente verder zal moeten worden uitgevoerd en zij een belangrijke actor is in dit verhaal.

Opdat het plan geen dode letter zou blijven, is een **afdoende lokaal draagvlak** vereist.

Om dit te creëren moet dan ook een voldoende directe betrokkenheid van de gemeente gebeuren.

2.

Deze bekommernis van lokale inspraak en betrokkenheid was ook voor de decreetgever belangrijk en werd decretaal verankerd.

Hiertoe voorziet art. 2.1.1, §1, vierde lid VCRO dat het beleidsplan opgemaakt dient te worden o.a. via overleg tussen bestuursniveaus.

Ook art. 2.1.8, §2, 2° VCRO voorziet expliciet in de **verplichting** dat bij de opmaak van het beleidsplan **overleg** tussen de verschillende niveaus in verschillende fasen van het opmaakproces dienen te gebeuren.

Het louter aanbieden van de mogelijkheid tot het indienen van bezwaren of schriftelijk becommentariëren impliceert geen overleg. Zulks knelt des te meer nu de gemeente zowel naar aanleiding van de conceptnota, als naar aanleiding van het ontwerp van MER bezwaar heeft ingediend (zie stuk 1 en 2) en niet uit het ontwerp of de procesnota blijkt hoe met deze bezwaren omgegaan is.

Deze verplichting tot overleg wordt bovendien verder geconcretiseerd voor het ontwerp van een provinciaal beleidsplan in art. 22 Besluit Beleidsplanning. Hierin is **de expliciete verplichting opgenomen dat de deputatie de colleges van burgemeester en schepenen moeten betrekken** en minstens (maar bij voorkeur dus meer) de mogelijkheid moeten geven om (schriftelijke, digitaal of analoog) te reageren op een voorontwerp zulks in de laatste fase vóór de voorlopige vaststelling van het ontwerp:

De deputatie informeert het departement en de gemeentebesturen over de opmaak van een voorontwerp van provinciaal beleidsplan ruimte of van een voorontwerp van beleidskader. Ze doet dat uiterlijk op het moment dat ze beschikt over een conceptnota voor het provinciaal beleidsplan ruimte of voor het beleidskader.

De deputatie overlegt met het departement en de gemeentebesturen over de opmaak van een voorontwerp van provinciaal beleidsplan ruimte of van een voorontwerp van beleidskader. Het overleg kan verschillende vormen aannemen en op verschillende tijdstippen in het opmaakproces plaatsvinden. Het overleg kan gebeuren op ambtelijk niveau. De deputatie biedt het departement en de colleges van burgemeester en schepenen echter **minstens** de mogelijkheid om schriftelijk, analoog of digitaal, al dan niet via een gemachtigde, te reageren op :
 1° de conceptnota voor het provinciaal beleidsplan ruimte of voor het beleidskader;
 2° een voorontwerp van provinciaal beleidsplan ruimte of een voorontwerp van beleidskader, in de laatste fase vóór de voorlopige vaststelling van het provinciaal beleidsplan ruimte of het beleidskader, vermeld in artikel 24.

3.

Vanuit eenzelfde bekommernis valt evenzeer te betreuren dat nergens uit de voorlopige vaststelling of procesnota terug te vinden valt op welke wijze de bezwaren werden besproken die door de gemeentes werden ingediend naar aanleiding van de conceptnota en kennisgevingsnota.

Navraag in het kader van de openbaarheid van bestuur leerde dat er geen individuele bespreking van de ingediende bezwaren en opmerkingen naar aanleiding van de conceptnota gebeurde :

De adviezen en reacties die tijdens de publieke consultatie van de conceptnota en de overlegperiode op basis van het voorontwerp zijn geuit, zijn mee in overweging meegenomen bij de opmaak van het ontwerp beleidsplan dat thans in openbaar onderzoek ligt. Er zijn hiervan geen afzonderlijke stukken opgemaakt.

Nochtans vereist art. 17, tweede lid, 7° Besluit Beleidsplanning dat in de procesnota een duiding gegeven moet worden naar aanleiding van het laatste inspraakinitiatief en het gevolg dat hieraan werd gegeven:

De procesinformatie heeft betrekking op het doorlopen en nog te doorlopen proces en omvat minstens, telkens als dat van toepassing is :

(...)

7° duiding, in algemene zin, van de reacties tijdens of naar aanleiding van de meest recente inspraak- en participatie-initiatieven en het gevolg dat eraan is gegeven;

In de procesinformatie zoals beschikbaar op de website¹ kan zelfs niet in algemene zin worden teruggevonden wat de concrete reacties waren op het eerdere inspraakmoment en wat de gevolgen zijn die hieraan werden gegeven:

Adviezen uit de raadpleging van de conceptnota

We hebben in totaal 57 inspraakreacties ontvangen van zowel Departement Omgeving als van gemeenten, middenverbandsorganisaties en burgers. Heel wat gemeenten hebben aangegeven dat zij op de conceptnota oren inhoudelijk advies hebben gegeven omdat de conceptnota qua opmaak en taalmateriaal nog zeer abstract is en daardoor zeer moeilijk door te vertalen is naar het terrein of het eigen werkveld.

Over het algemeen gaan de gemeenten akkoord met de ruimtelijke principes en strategieën vermeld in de conceptnota. Ook het feit dat burgers en organisaties niet massaal reageren, verklaren we door de abstractiegraad van de conceptnota. We spreken in het Beleidsplan Ruimte immers niet over individuele percelen, maar wel over (principes van) ruimtegebruik op bovenlokaal niveau.

We ontvingen aandachtspunten zowel over de verdere uitwerking van het Beleidsplan Ruimte als over het participatief traject dat doorlopen dient te worden. Ook verschillende aandachtspunten in verband met de ondersteunende rol en de regelgeving van de provincie zijn ingebracht.

Een greep uit de vele interessepunten vragen:

- Hoe situeren het Beleidsplan Ruimte zich ten opzichte van internationale duurzaamheidsdoelstellingen (vb. Sustainable Development Goals van de Verenigde Naties), het Beleidsplan Ruimte Vlaanderen, ...?
- Welk instrumentarium zal de Provincie inzetten om het beleid op het terrein te realiseren?
- Hoe kom je tot een voldoende flexibel en toekomstbestendig Beleidsplan Ruimte?
- Hoe bekom je een realistisch evenwicht tussen het vrijwaren van de open ruimte en de economische leefbaarheid?
- Welke rollen zal de Provincie opnemen voor de verschillende thema's?
- Hoe gaat de Provincie samenwerken met gemeenten, organisaties, vervoerregio's, intercommunales en dergelijke?

We stellen ook vast dat er allerlei ruimtevragen leven.

Vragen naar:

- meer bos en natuur,
- meer open ruimte,
- meer ruimte voor landbouw,
- meer ruimte voor water,
- meer ruimte voor buitensporten,
- meer ruimte voor bedrijventerreinen

- ruimte voor circulariteit (materialen en goederstromen i.k.v. logistieke hubs).

De beschikbare ruimte is eindig. Daarom willen we de ruimte op een slimme en duurzame manier inzetten om in 2050 een kwalitatieve en klimaatgezonde leefomgeving te hebben voor de toekomstige generaties.

Enkel een beperkte opsomming ("een greep uit") van de gegeven reacties (cherry-picking) wordt gegeven, waarbij zelfs niet in algemene zin wordt geduïd wat het gevolg is dat aan de reactie wordt gegeven.

Enkel met een loutere stijlformule wordt geantwoord:

De beschikbare ruimte is eindig. Daarom willen we de ruimte op een slimme en duurzame manier inzetten om in 2050 een kwalitatieve en klimaatgezonde leefomgeving te hebben voor de toekomstige generaties.

Opdat inspraak doelmatig zou zijn, moet een zorgvuldige overheid uiteraard rekenschap geven van de ingediende reacties en dient zij aan te geven hoe zij hiermee omgaat naar aanleiding van het verdere opmaakproces.

Het is duidelijk dat in casu geen rekenschap werd gegeven aan de reacties naar aanleiding van de conceptnota.

Uiteraard zijn deze inspraakprocessen net voorzien om voldoende gemeentelijk draagvlak te voorzien en kan niet worden genegeerd wat uit deze inspraakrondes naar boven komt.

1.3. PLAN MER IS ONVOLLEDIG

1.3.1. GEEN PASSENDE BEOORDELING

1.

¹ <https://dms.oost-vlaanderen.be/download/b39d13e9-e7b8-4a2c-9e01-e55f8b0454ce/Adviezen%20uit%20de%20raadpleging%20van%20de%20conceptnota.pdf>

Overeenkomstig artikel 36ter van het Decreet Natuurbehoud mag een plan slechts goedgekeurd worden indien het plan geen betekenisvolle aantasting van de natuurlijke kenmerken van een SBZ met zich zou meebrengen:

“De overheid die over een vergunningsaanvraag, een plan of programma moet beslissen, mag de vergunning slechts toestaan of het plan of programma slechts goedkeuren indien het plan of programma of de uitvoering van de activiteit geen betekenisvolle aantasting van de natuurlijke kenmerken van de betrokken speciale beschermingszone kan veroorzaken. De bevoegde overheid draagt er steeds zorg voor dat door het opleggen van voorwaarden er geen betekenisvolle aantasting van de natuurlijke kenmerken van een speciale beschermingszone kan ontstaan.”

Artikel 2.30° Decreet Natuurbehoud definieert een betekenisvolle aantasting van de natuurlijke kenmerken van een speciale beschermingszone als:

“een aantasting die meetbare en aantoonbare gevolgen heeft voor de natuurlijke kenmerken van een speciale beschermingszone, in de mate er meetbare en aantoonbare gevolgen zijn voor de staat van instandhouding van de soort(en) of de habitat(s) waarvoor de betreffende speciale beschermingszone is aangewezen of voor de staat van instandhouding van de soort(en) vermeld in bijlage III van dit decreet voor zover voorkomend in de betreffende speciale beschermingszone”.

Uit rechtspraak van het Hof van Justitie van de Europese Unie blijkt dat een passende beoordeling geen leemten mag vertonen en volledige, nauwkeurige en definitieve constatering en conclusies moet bevatten die elke redelijke wetenschappelijke twijfel over de gevolgen van de plannen of projecten voor het betrokken beschermde gebied wegnemen.²

Dezelfde rechtspraak stelt dat de nationale rechter – teneinde erop toe te zien dat voldaan wordt aan alle genoemde eisen – dient over te gaan tot een grondige en volledige toetsing van de wetenschappelijke deugdelijkheid van de passende beoordeling.

De Raad van State oordeelde reeds dat deze bepaling ruim begrepen moet worden.³

Ingeval een plan-MER dient te worden opgemaakt voorziet art. 36 ter Natuurdecreet in een integratie.

Bij de beoordeling van de milieueffecten dient bijgevolg rekening gehouden te worden met de (ongunstige) staat van instandhouding van de betrokken speciale beschermingszone.

2.

In de plan-MER bij het beleidsplan wordt gesteld dat geen uitspraak kan worden gedaan over eventuele betekenisvolle aantasting (zie randnr. 7.3.10, 77-78/184 – MER-rapport heeft geen paginanummering):

Voorliggend beleidsplan ruimte heeft betrekking op het hele grondgebied van de Provincie Oost-Vlaanderen, waarin verschillende Speciale beschermingszones (SBZ) zijn gelegen. De natuurlijke kwaliteit van deze gebieden wordt bepaald door de lokale staat van instandhouding (oppervlakte en kwaliteit van de aanwezige habitats) de onderlinge connectiviteit en de natuur- en milieukwaliteit van de omliggend open ruimte. Biodiversiteit kent immers geen planologische grenzen, en veel soorten en habitats met doelen te realiseren binnen SBZ hebben ook veel belang bij minimale milieudruk en maximale natuurkwaliteit in ruimte buiten SBZ.

Aangezien het beleidsplan ruimte voor de provincie Oost-Vlaanderen geen ruimtelijk expliciete ingrepen voorziet, rechtstreeks te linken aan de natuurlijke kenmerken van de SBZ in Oost-Vlaanderen, kunnen er op dit strategisch niveau geen uitspraken worden gedaan over de potentiële impact van het beleidsplan op het (bereiken van) de lokale instandhoudingsdoelstellingen van de diverse SBZ gebieden aanwezig binnen de provincie. Het al dan niet voorkomen van effecten op SBZ moet binnen plan- en projectprocessen die eventueel volgen uit het beleidsplan worden nagegaan.

² HvJ, 7 november 2018 (samengevoegde zaken C-293/17 en C-294/17), randnr. 98; HvJ 25 juli 2018, Grace en Sweetman, zaak C 164/17, randnr. 39.

³ RvS 22 juli 2019, nr. 245.218 (kapmachtiging), RvS 3december 2021, nr. 252.314(Ruilverkaveling)

Wel kan kort worden gescreend op de impact of eventuele bijdrage van het beleidsplan aan de prioritaire inspanningen die worden geformuleerd om binnen de SBZ gebieden op termijn naar een goede staat van instandhouding te evolueren.

Er kan worden gesteld dat op strategisch niveau de impactbeoordeling ten opzichte van de SBZ-gebieden gelijkaardig is als de impact op biodiversiteit in het algemeen, zoals samengevat in §7.3.9:

- *Het plan beoogt vrijwaring van resterende open ruimte. Dit zou integrale, ruimtelijk goed gebufferde natuurgebieden moeten vrijwaren van inname of bijkomende versnippering en verstoring*
- *Het plan beoogt het verhogen van connectiviteit en doorwaadbaarheid voor soorten door in te zetten op versterking van het groenblauwe netwerk*
- *Het plan mikt op kernversterking en verdichting, wat bijkomende milieudruk op SBZ in het buitengebied moet tegengaan*
- *Het plan heeft weinig directe positieve impact op bijkomende habitatkwaliteit en -omvang door het strategische niveau waarop het plan zich bevindt. Kenmerkend hiervoor zijn het ontbreken van concrete ambities inzake bijkomende oppervlakten hoogwaardige natuur*

7.3.11 Leemten in de kennis

De mate waarin het toepassen van de beleidskaders de vooropgestelde doelstellingen voor het thema Biodiversiteit daadwerkelijk helpen behalen is niet steeds eenduidig te bepalen gezien een doorvertaling van de beleidslijnen naar concrete acties niet altijd even duidelijk is, en gezien de doorwerkingsmogelijkheden van het plan afhangen van de provinciale bevoegdheden in relatie tot de bevoegdheden op Vlaams en gemeentelijk niveau. Samenwerking tussen beleidsniveaus zal in alle gevallen nodig zijn om de vooropgezette doelstellingen te behalen.

Ten onrechte blijkt hieruit dat wordt geoordeeld dat het beleidsplan geen ruimtelijke expliciete ingrepen zou omvatten die een impact op natuurwaarden zouden hebben.

Ondanks dat o.a. wordt voorzien in het robuuster maken van de omgeving zijn er (niet limitatief) beleidskaders voorzien tot versterking van landbouw (gouden gronden), industrie (zoekzones en uitbreiding voor terreinen met hoog en zeer hoog potentieel), woningbouw (kernversterking, woonprogrammatische,...). Er wordt een kader geschapen met zoekzones voor windenergie. Er wordt een taakstelling voor gemeenten bepaald voor woonbehoefte en toename aantal woningen.

Al deze activiteiten stoten stikstof en NOX uit en kunnen de instandhouding van de SBZ's in Oost-Vlaanderen verslechteren.

De impact van dit voorziene beleid op deze SBZ's wordt ten onrechte niet nagegaan, maar wordt naar verdere plannen en vergunningsaanvragen doorgeschoven. Echter zullen deze plannen dit beleid uitvoeren, zodat ook de milieueffecten van het gewenste gevoerde beleid nagegaan dienen te worden.

Indien reeds blijkt dat het beleid aanzienlijke effecten zal ressorteren moet worden bijgestuurd, gecompenseerd of moeten mitigerende maatregelen getroffen worden. Dit kan niet worden doorgeschoven.

Dat het louter een beleidskader zou betreffen, doet aan deze vaststelling geen afbreuk.

Zo oordeelde de Raad van State reeds dat de beoogde schaalvergroting, nagestreefd door een ruilverkaveling -wat louter een beleidsinstrument ter herverdeling is- effecten kunnen hebben op een aanpalend SBZ-gebied en de effecten van bijkomende stikstofuitstoot op een aanpalend SBZ-gebied wel degelijk nagegaan dienen te worden.⁴

Zo vormt het BROV ook een rechtstreeks kader voor aanvragen van overheden – en dus ook van de gemeente- waarvan behoudens limitatieve gevallen, niet mag worden afgeweken.⁵

Het ruimtelijk beleidsplan kan ook als een BGO worden gehanteerd, zodat dit een directe doorwerking kan hebben in het vergunningenbeleid (als onderdeel van de toets aan de goede ruimtelijke ordening). Dit wordt ook expliciet bevestigd in de voorziene uitvoeringsdoelen, waartoe de provincie de beleidskaders zal uitvoeren in alle dossiers waarin zij betrokken is en bijgevolg ook de vergunningverlening.

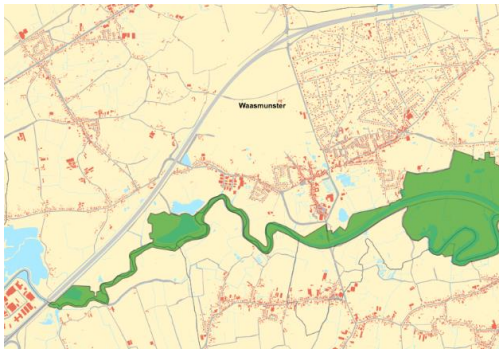
3.

⁴ RvS 3december 2021, nr. 252.314.

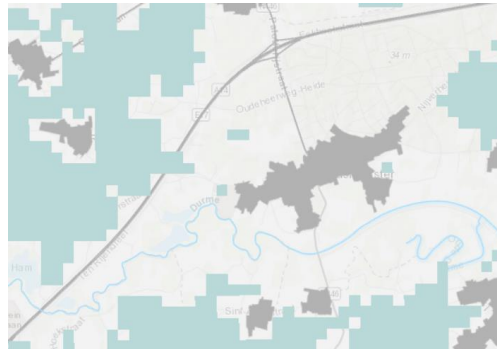
⁵ Art. 2.1.2,§3, eerste lid VCRO.

Concreet voor Waasmunster wordt er bijvoorbeeld voorzien in een landbouwversterkend beleid ('gouden gronden') onder en nabij het Schelde- en Durme-estuarium dat erkend is als Habitatrichtlijngebied (BE2300006 - Schelde- en Durme-estuarium van de Nederlandse grens tot Gent)

Ligging habitatrichtlijngebied:



Aanduiding gouden gronden:



Het vooruitschuiven van de beoordeling onder het mom dat geen expliciete ruimtelijke ingrepen wordt voorzien, is niet correct en zou de passende beoordeling voor plannen zinledig maken, nu ieder plan geen rechtstreekse ingreep heeft, maar navolgend steeds (o.a. middels een project of een vergunningsaanvraag) moet worden uitgevoerd.

Het vormt echter de bedoeling dat in een zo vroeg mogelijke fase en dus ook bij de opmaak van het beleid rekening wordt gehouden met de impact van het beleid en dit niet naar de uitvoeringsfase wordt doorgeschoven.

Ten onrechte werd dan ook niet onderzocht dat het vooropgestelde beleid geen betekenisvolle aantasting van SBZ zal veroorzaken.

1.3.2. GEEN ALTERNATIEVENONDERZOEK MER

In de milieu-effectenrapportage worden ten onrechte geen alternatieven van het beleid besproken, nochtans stelt art. 4.2.8,§3, 6° en 8° DABM moet de Plan-MER de overwogen alternatieven voor het beoogde plan (en derhalve ook beleidsplan) bespreken.

In de Plan-Mer wordt gesteld dat in casu geen alternatieven worden besproken:

In dit MER worden geen alternatieven voor het Beleidsplan Ruimte afgewogen. Het uiteindelijke Beleidsplan Ruimte zal immers worden uitgewerkt doorheen een uitgebreid iteratief proces, waarbij de uitwerking van de beleidskaders telkens wordt verfijnd. Op die manier wordt het uiteindelijke Beleidsplan Ruimte een 'geoptimaliseerd' antwoord op de uitdagingen die aan de basis liggen van het plan.

Overeenkomstig art. 4.2.8, § 1 bis, 6° en 8° DABM dient een beschrijving en onderbouwde beoordeling van de mogelijke aanzienlijke milieueffecten van het plan of programma en van de onderzochte redelijke alternatieven te worden opgenomen, net als een schets met opgave van de redenen voor de selectie van de onderzochte alternatieven en een omschrijving van de wijze waarop de evaluatie is doorgevoerd.

Bij dit onderzoek naar redelijke alternatieven dient volgens het document "Uitvoering van richtlijn 2001/42/EG betreffende de beoordeling van de gevolgen voor het milieu van bepaalde plannen en programma's" van de DG Milieu van de Europese Commissie en de parlementaire voorbereiding bij het DABM allereerst worden gekeken naar de doelstellingen en de geografische reikwijdte van het plan of programma. Verder moeten volgens het document van de DG Milieu de gekozen alternatieven realistisch zijn, en moet een 'echt' alternatief ook onder de wettelijke bevoegdheid en het gezagsgebied van de desbetreffende instantie vallen.⁶

⁶ RvS 02 juli 2019, nr. 245.039, VZW ARMA.

Ten onrechte worden dan ook in de Plan-Mer geen alternatieven onderzocht om dezelfde doelstellingen van het vooropgestelde beleid of een andere of minder ingrijpende wijze te bereiken.

Er wordt bijgevolg louter vanuit gegaan dat het vooropgestelde beleid de enige mogelijkheid zou zijn en dat het beleid in latere fase verder dient te worden uitgewerkt. Echter vormt het ruimtelijk beleidsplan het kader om latere plannen op te maken. De keuzes die thans worden gemaakt, zullen later hun doorwerking kennen.

Ook hier dient te worden onderzocht of de doelstellingen niet op een andere alternatieve wijze bereikt kunnen worden. Zo zouden alternatieven kunnen:

- Onderzoek naar het nulalternatief ten opzichte van het effecten van het plan.
- Het voeren van een bijkomend beleid om nog uitbreiding van bedrijventerreinen toe te laten teneinde voldoende incentives te hebben om ruimtelijk verspreide bedrijven te herlokaliseren.
- Het maken van afweging of bij bestaande bedrijvigheid, zowel zone-eigen als zonevreemd nog kleine uitbreidingen mogelijk zijn om maatschappelijke kosten (slechtere productieprocessen, ruimtelijk kosten zoals uitstoot en materiaal vereist voor herlokalisatie) lager te houden dan in een uitdovingsscenario.
-

Het is net de essentie van de inspraak bij het MER dat uitspraak over de besproken alternatieven kan worden gedaan en bijgevolg in een verdere uitwerking hiermee rekening gehouden kan worden.

Het gebrek aan onderzoek van alternatieven betreft een omzeiling van de Plan-Merverplichting. Immers wordt hierdoor niet afgewogen of het vooropgestelde beleid geen alternatieven kent en op welke alternatieve wijze de doelstellingen zouden kunnen worden bereikt.

Het Plan-Mer is dan ook gebrekkig.

1.4. DE SOCIO-ECONOMISCHE IMPACT WERD ONVOLDOENDE NAGEGAAN

Het ontwerp van ruimtelijk beleidsplan voorziet op meerdere punten in een uitdovingsbeleid van bestaand ruimtegebruik, bijv. voor bestaande bedrijven in bedrijventerreinen met lage potentie worden geen ontwikkelingskansen geboden (verbouwing, uitbreiden, herbouwen,...). Een groot deel van de ondernemingen vandaag is verweven in het bebouwde weefsel. Kleine ondernemingen zijn veelal op perceelniveau verweven in het woonweefsel: in binnengebieden, geïntegreerd in een woonperceel, op een apart perceel tussen woningen, soms als een minibedrijventerrein, tussen woningen. Economische activiteiten worden echter meer en meer uit het (woon)weefsel verdrongen en gaan op zoek naar een plaats op het lokale bedrijventerrein omdat het draagvlak in woongebied ontbreekt. Dit is een realiteit en is niet anders in Waasmunster. Destijds werd een locatie gezocht voor een nieuwe KMOzone. Deze zoektocht resulteerde in het verwezenlijken van de KMO-zone Manta (ontwikkeling van een brownfield), vlakbij de kern van Waasmunster, zoals het destijds werd gevraagd.

Nu blijkt op de transitiekaart dat deze zone volledig teniet wordt gedaan en komt slechts een verderop gelegen deel langsheen de N70 hiervoor in aanmerking. Dit bewijst dat de plannen en de visie van toen haaks staan op het voorliggende ontwerp en doen vragen rijzen over de achterliggende motivatie. De Manta-site wordt op de transitiekaart ingetekend als deels long, deels spons en deels gouden grond, met andere woorden: de volledige site moet verdwijnen. Daartegenover wordt ter hoogte van de N70 wel een beperkte zone als bedrijventerrein weerhouden op de transitiekaart. Ook de hier achterliggende motivatie blijft uit. Het is de gemeente niet duidelijk waarom een bedrijventerrein dat destijds al voldeed aan de huidige doelstellingen van het plan (bij een kern, brownfieldontwikkeling, ...), volledig van de kaart wordt geveegd terwijl een kleinere zone buiten de kern de voorkeur krijgt. Gelijklopend is de ontwikkeling van de brownfieldzone Desso, daar werd op expliciete vraag van de provincie een kleine KMO-zone gecreëerd gecombineerd met wonen (dit werd door de provincie beperkt tot max 35 woongelegenheden de rest moest ingericht worden als KOM-zone), deze zone bevindt zich in de woonkern van Waasmunster maar wordt niet opgenomen op de kaart.

Het feit dat Waasmunster als lokale kern wordt bestempeld, zorgt er mede voor dat ontwikkelingskansen op vlak van economie, industrie en bedrijvigheid worden afgeblokt. Toch is er een grote nood aan ruimte voor

bedrijven, KMO's en dergelijke. Zoals het beleidsplan het nu voorziet, zijn nieuwe vestigingen dan ook niet wenselijk/mogelijk. De resterende ruimte voor herlokalisatie van de bestaande bedrijven is heel beperkt en zal niet voldoen aan de vraag ernaar. Hierdoor botsen we op een impasse en een uitdoving van het ondernemerschap in Waasmunster.

Concreet voor Waasmunster situeert de KMO-zone Manta zich vlak naast de zone die wordt aangeduid als woonkern. Deze zone wordt ingekleurd bij niet-verweefbare activiteiten (laag). Terwijl in praktijk zich hier net beperkt verweefbare activiteiten bevinden bv garage, verhuurbedrijf materieel (voor particulieren), ...

De zone Desso waar in de ontwikkelingsfase de provincie een KMO-ontwikkeling noodzakelijk vond wordt nu zelfs niet meer als dusdanig ingekleurd. Ook hier bevinden zich een aantal verweefbare activiteiten.

Ook het voorziene beleid om ruimte te maken op bedrijventerreinen door verweefbare bedrijvigheid te verhuizen naar het multifunctionele woongebied zal een ernstige impact hebben:

- Zowel wat betreft de verhuis van deze bedrijven en hiermee samenhangende kost (vaak gaat het om grote bedrijven die naar schaarse en dure woongronden zouden moeten verhuizen, maar ook maatschappelijke kost om nieuwe gebouwen op te richten, uitstoot samenhangend met verhuis,...).
- Ook de woonkwaliteit in een woonkern kan hierdoor verminderen.
- Voor Waasmunster betekent dit, dat de hele Manta-site moet worden geïntegreerd binnen de kernen Waasmunster en Sombeke, met bijkomende de te herlokaliseren en nieuw te realiseren woningen zonder bijkomend ruimtebeslag in te nemen

Nergens is er een becijfering wat de kost, zowel financieel als maatschappelijk (spanningen op bestaande gronden, kosten verhuis, nieuwe bedrijfsgebouwen,...) en gevolgen zowel economisch als sociaal van dit beleid is.

Er wordt verzocht dit nader te onderzoeken en dit met de nodige realiteitszin te herzien.

Een beleid met ernstige impact (sluiting en herlokalisatie bedrijven, bevrozing en uitdovingsbeleid van bestemmingen en gronden,...) kan enkel gevoerd worden indien er ook concreet zicht is op de sociale en economische gevolgen. Hierbij ook rekening houdende met vereist flankerend beleid dat haalbaar moet zijn voor overheidsbegrotingen.

1.5. BEVOEGDHEIDSOVERSCHRIJDING: GEMEENTE IS VERANTWOORDELIJK VOOR WOONBELEID.

Luidens art. 2.1.1,§3, tweede lid VCRO moet rekening gehouden worden met de bevoegdheden van andere actoren:

§ 3. In elk ruimtelijk beleidsplan wordt aangegeven hoe het zich verhoudt tot de ruimtelijke beleidsplannen van de andere niveaus.

*Bij het formuleren van keuzes, doelstellingen, eigen engagementen en verwachtingen ten aanzien van andere actoren die in het ruimtelijk beleidsplan worden opgenomen, **wordt rekening gehouden met de bevoegdheidsbepalende regels** uit het decreet van 22 december 2017 over het lokaal bestuur, het Provinciedecreet, het decreet van 25 april 2014 betreffende de omgevingsvergunning en andere regelgeving die relevant is voor het thema in kwestie.*

Art. 28 Wooncode maakt de gemeente verantwoordelijk voor de uitwerking van haar woonbeleid:

*§ 1. De gemeente is verantwoordelijk voor het uitwerken van **haar woonbeleid op lokaal vlak** waarbij aandacht uitgaat naar het stimuleren van sociale woonprojecten, het ondersteunen van woonbehoeftige gezinnen en alleenstaanden en het uitwerken van een bewaking van de kwaliteit van het woonpatrimonium en de woonomgeving.*

§ 2. De gemeente stimuleert de realisatie van sociale woonprojecten op haar grondgebied, ongeacht de initiatiefnemer. De gemeente gaat, volgens de procedure en in de gevallen die door de Vlaamse regering worden bepaald, na of sociale woonprojecten op haar grondgebied door een sociale huisvestingsmaatschappij kunnen worden gerealiseerd.

Ingevolge deze bepaling heeft de gemeente een belangrijke opdracht gekregen in het mee realiseren van dit Grondwettelijk gewaarborgd woonrecht. Daarvoor heeft zij een decretaal verankerde coördinerende functie gekregen. De gemeente moet de verschillende partijen die op lokaal vlak bezig zijn met de thema's 'huisvesting' en 'wonen' rond de tafel krijgen en zorgen dat er een samenhangend beleid wordt gevoerd. Dit lijkt ons een verwijzing naar het lokaal woonoverleg waar het beleid op vlak van huisvesting vorm wordt gegeven. In dit overleg is de betrokken huisvestingsmaatschappij vertegenwoordigd. Bij de regiovorming werd immers beslist dat slecht één actor (huisvestingsmaatschappij) actief mag zijn op het grondgebied. Waasmunster dat dus concreet voorheen werkte met verschillende woonmaatschappijen (Dendermondse Volkswoningen (Stek 92), De Zonnige woonst, SBK en het SVK) moet nu werken met 1 maatschappij nl Tuinwijk. Hoe valt dit te verzoenen met de stelling “ongeacht de initiatiefnemer”?

De gemeente heeft een zekere vrijheid om dat beleid en die regiefunctie zelf vorm te geven. De Vlaamse regelgever heeft wel een kader geschapen in het Besluit van de Vlaamse Regering van 16 november 2018 over het lokaal woonbeleid door daarin drie Vlaamse beleidsprioriteiten voor wonen vast te stellen voor de periode 2020-2025:

1. De gemeente zorgt voor een divers en betaalbaar woonaanbod afhankelijk van de woonnoden.
2. De gemeente werkt aan de kwaliteit van het woningpatrimonium en de woonomgeving.
3. De gemeente informeert, adviseert en begeleidt inwoners met vragen over wonen.

Om het beleid in de praktijk te vertalen en om die regierol waar te maken, kan de gemeente op een aantal instrumenten en procedures terugvallen.

Lokaal woonbeleid is per definitie **integraal**.

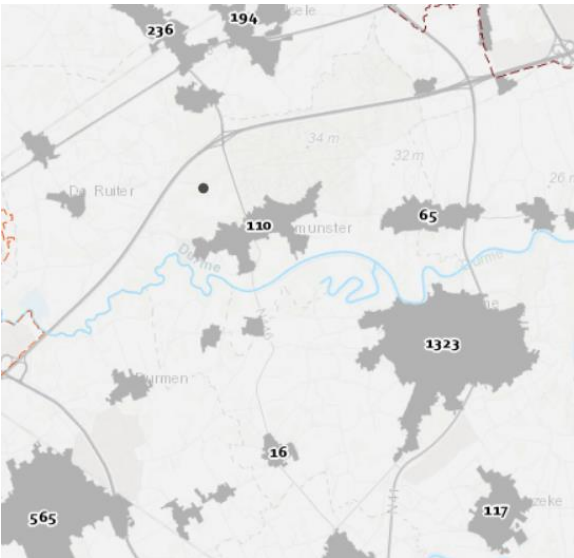
'Wonen' heeft belangrijke raakvlakken met andere beleidsdomeinen, zoals **ruimtelijke ordening**, armoedebeleid, leefbaarheid, wonen voor ouderen (ouderenbeleid), energie, welzijn, duurzaamheid...

In het BROV is er een woonprogrammatie opgemaakt met een woonopgave per regio en een toebedeling van een gedetailleerde woonopgave per kern.

Het principe gaat hierbij uit om een woonopgave binnen een woonregio te verdelen, waarbij volgens de typering de volgende richtcijfers worden toegepast:

- Minimum 60% is binnen stedelijke kernen te voorzien;
- Maximum 35% in de bovenlokale kernen;
- Maximum 5% in de lokale kernen.
- Voor de kleine kernen, overige bebouwingsconcentraties en gebieden buiten de kernen wordt beleidsmatig geen aandeel in de bijkomende woonopgave voorzien

Ten opzichte van de kernen is er een zeer concrete woonprogrammatie vooropgesteld:



Hoewel Waasmunster een eerder beperkte woonprogrammatie heeft toegewezen gekregen, moet opgemerkt worden dat het **bepalen van de woonprogrammatie en bepalen van het woonaanbod in functie van de woonnod geen provinciale bevoegdheid betreft**, maar in toepassing van art. 28 Wooncode een gemeentelijke bevoegdheid.

Het BROV gaat er dan ook verkeerdelijk van uit dat dit een bovenlokale taak zou zijn (zie p. 107 Beleidskader - De transitie naar een solidaire (be)leefomgeving):

In iedere woonregio in Oost-Vlaanderen is er een verdeelvraagstuk voor de woonopgave in de verschillende kernen*. In de woonregio's* zullen er onevenwichten zijn op vlak van typologie en de noden van de doelgroepen. Een verdeling van de woonopgave is daarom noodzakelijk. De sleutel van deze verdeling ligt op bovenlokaal niveau.*

Ook stelt het BROV dat in afwachting van gebiedsgericht proces kernen kunnen ontwikkelen volgens de vooropgestelde beleidslijnen en doorgerekende woonopgave (zie p. 108 Beleidskader - De transitie naar een solidaire (be)leefomgeving) :

Dit beperkt de exclusieve gemeentelijke bevoegdheid om haar eigen woonbeleid op lokaal vlak te voeren en in te spelen op een divers en betaalbaar woonaanbod afhankelijk van de woonnoden.

Ook wordt bij de bepaling van de woonprogrammatie geen rekening gehouden met de realisatie van het bindend sociaal objectief.

Het komt dan ook niet aan de Provincie toe om een (specifieke) woonopgave vast te leggen en de verdere woonprogrammatie van een gemeente te bepalen.

Dit betreft dan ook een schending van art. 28 Wooncode.

II. INHOUDELIJK

2.1. ALGEMEEN – RUIMTELIJKE ONTWIKKELINGEN OVERSTIJGEN GRENZEN

1.

Het ruimtelijk beleid staat voor de uitdaging een ommekeer te realiseren.

Het doel is harde ruimtefuncties zo veel mogelijk een plaats te geven binnen het bestaand ruimtebeslag, voor zover dat goed gelegen is, bekeken vanuit het voorzieningenniveau en de (toekomstige) knooppuntwaarde, (beide al dan niet in min of meerdere mate aanwezig) op het relevante schaalniveau.

Waasmunster maakte in het structuurplan Vlaanderen deel uit van een groot aaneengesloten gebied in het buitengebied, ten oosten van de Vlaamse Ruit. De gemeente Waasmunster werd aangeduid, in het structuurplan Vlaanderen dd. 2011, als buitengebied.

De aanduiding als buitengebied heeft ervoor gezorgd dat Waasmunster hier en daar geremd werd in haar verdere ontwikkelingen, ondanks haar historische bijnaam als 'Bakermat' van het Waasland.

In het verleden heeft het ruimtelijk beleid dit proberen stroomlijnen aan de hand van hiërarchische top-down ruimtelijke ordening pur sang: de sectorale verdeling van de beschikbare ruimte onder alle partijen die er aanspraak op maken.

De afgelopen decennia hebben echter duidelijk gemaakt dat de beschikbare ruimte ontoereikend is om alle wensen te vervullen. Bovendien lost deze benadering inhoudelijke tegenstrijdigheden niet op en blijven opportuniteiten voor integratie onbenut.

Het staat vast dat de bestaande indeling van de ruimtelijke structuur in de stedelijke gebieden, gebieden voor economische activiteiten, infrastructuur en buitengebieden volstrekt achterhaald zijn.

De gemeente Waasmunster vindt het dan ook hoopgevend dat zowel het Beleidsplan Ruimte Vlaanderen (hierna BRV), als het beleidsplan ruimte Oost-Vlaanderen afstappen van dit strikte kader m.b.t. het onderscheid tussen de stedelijke gebieden en de buitengebieden. Het principe van gedeconcentreerde bundeling wordt niet langer aangehouden.

Het BRV is hierover duidelijk:

“Aldus moeten ontwikkelingsperspectieven worden uitgewerkt zowel voor de stedelijke gebieden als voor het buitengebied en dat in sterke onderlinge samenhang. Het stedelijk netwerk is daarbij niet één aaneengesloten stedelijk gebied, maar het betreft een ruimtelijk beleidskader met een belangrijke plaats en rol voor de structuurbepalende functies van het buitengebied binnen het stedelijk netwerk – BRV pag. 223”

De gemeente Waasmunster kan zich dan ook aansluiten bij deze nieuwe visie waarbij duidelijk wordt aangegeven dat ruimtelijke ontwikkelingen de administratieve en bestuurlijke grenzen overstijgen. Een gedeelde visie vanuit bovenlokaal perspectief is nuttig en noodzakelijk om ruimtelijke keuzes te maken en afstemming te zoeken tussen bovenlokale en lokale gebiedsontwikkelingen.

Destijds werd duidelijk dat de afstand tussen het Vlaamse en het gemeentelijke schaalniveau vaak te groot was, waardoor sommige opportuniteiten door de mazen van het net glipten en noch door het Vlaamse, noch door het lokale niveau opgepikt werden. Dit zorgde voor gemiste kansen of een onvoldoende bovenlokale samenhang in de ruimtelijke ontwikkeling.

Echter moet vastgesteld worden dat het BROV de in het verleden gemaakte keuzes vaak te veel als uitgangspunt neemt, zonder rekening te houden met de knelpunten die hierdoor ontstaan zijn of noden die reeds onder de oude beleidskaders aanwezig waren en waarvoor op basis van het vrijwaren van onbebouwde ruimte thans geen oplossingen worden voorzien.

2.

Het vernieuwd provinciaal ruimtelijk beleid plaatst een bovenlokale aanpak via bepaalde thematische beleidskaders centraal. We moeten over de grenzen van gemeenten, beleidsdomeinen en bestuursniveaus heen beoordelen welke functies ruimtelijk het best passen op welke plaats. Een flexibele aanpak is nodig. Elk project of uitdaging heeft immers andere partnerschappen, rolverdelingen en doelstellingen.

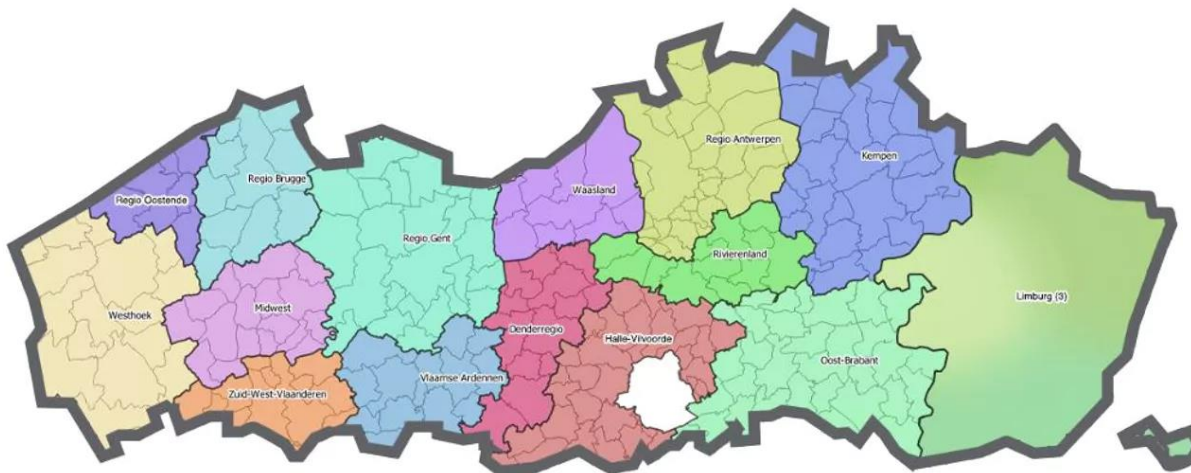
De ruimtelijke beleidsvoering verandert om een adequaat antwoord te kunnen blijven bieden op maatschappelijke vraagstukken. Ruimtelijke ontwikkeling wordt meer en meer een kwestie van bestaande

ruimtes geschikt te maken voor voorziene bestemmingen of nieuwe noden in plaats van nederzettingen uit te breiden met extra ruimtebeslag.

Het is dan ook belangrijk dat het operationeel beleid flexibel kan inspelen op bijvoorbeeld technologische doorbraken, veranderende infrastructuur en demografische schokken.

3.

Het BROV kent een nieuwe woonverdeling, waarbij sommige gemeentes plots bij andere woonregio's horen en waarbij bestaande, vaste en stabiele gehelen teniet worden gedaan. Zo wordt de gemeente Waasmunster als 'Bakermat' van het Waasland, plots ingedeeld bij de 'woonregio Sint-Niklaas', waarbij met dezelfde kwinkslag een heel gekende, waardevolle regio als het Waasland volledig wordt ontbonden en waarbij oa de gemeente Hamme mee wordt opgenomen. De vraag wordt dan ook gesteld vanwaar deze indeling komt en of dit wel degelijk de meest logische en realistische indeling is. Wat verantwoordt de keuze om af te wijken van de woonregio's, vastgelegd bij de regiovorming, waarop tevens de regionale mobiliteitsplannen zijn uitgewerkt en waarop de hervorming van de sociale woonmaatschappijen werd gebaseerd?



De woonopgave verdelen over de regio's, houdt impliciet in dat grotere kernen meer wooneenheden toegewezen krijgen en dat kleine(re) kernen geen tot weinig mogelijkheden tot verdere ontwikkeling krijgen. Dat betekent een verdere verhoging van de druk op stedelijke kernen en een afname van leefbaarheid in de kleinere kernen.

4.

In het beleidsplan wordt 'ruimtebeslag' als volgt gedefinieerd:

“Ruimtebeslag is de ruimte ingenomen voor menselijke activiteiten zoals huisvesting, industriële en commerciële activiteiten, transportinfrastructuur, recreatieve invullingen, dus ook sportvelden en parken en tuinen. Het is alle ruimte die wordt ingenomen ten koste van de landbouwruimte, bossen en natuur en waar de fysisch-natuurlijke functie bijgevolg niet langer primeert in het landgebruik. De productie van voedsel, planten, energie- en materiaalgewassen op gronden wordt dus niet meegerekend als ruimtebeslag. Ook wateroppervlakten van rivieren, waterwegen, havens en dergelijke behoren volgens de Europese definitie niet tot het ruimtebeslag. Ruimtebeslag is dus een veel ruimer begrip dan ‘bebouwde’ of ‘verharde’ oppervlakte: ruimtebeslag is niet noodzakelijk bebouwde ruimte. Er kan dus onderscheid gemaakt worden tussen verhard en onverhard ruimtebeslag.”

Hieruit valt af te leiden dat parken en tuinen in functie van menselijke activiteiten niet als 'groen' of natuur worden beschouwd, dat tevens stallen, serres, landbouwbedrijven en verhardingen als ruimtebeslag worden gezien, maar dat landgebruik voor de productie van voedsel, gewassen en dergelijke dan weer niet worden meegerekend. Betekent dit dat zij niet in functie van maatschappelijke activiteiten worden gezien?

De doelstelling om ruimte-inname door maatschappelijke activiteiten te minimaliseren met voorstellen als verdichten, stapelen, ondergronds bouwen of reorganisatie van ruimte. De niet-verharde ruimte wordt dan aangelegd als tuin, park of plaatselijk groen, maar wordt meegerekend als 'ruimtebeslag', terwijl verder in de beleidsvisie dit groen dan wel weer wordt meegerekend als 'natuurlijk' groen:

“Open (groene) ruimte

Een visie op parken en groen(elementen) is deel van een kwalitatieve kernversterking. Een groene ontmoetingsruimte draagt bij tot meer natuur in de kernen en heeft een positieve invloed op het welzijn van mensen. Door in steden en kernen plaats te maken voor een groenblauw netwerk, maken we ruimte voor een gezonde leefomgeving.”*

Doorheen de beleidskaders worden verschillende tegenstrijdigheden opgemerkt, waaruit duidelijk blijkt dat vooropgestelde beleidsplan nog onvoldoende in diepte werd uitgewerkt voor wat betreft de basis uitgangspunten voor het hele plan.

5.

Voor het optimaliseren van ruimtegebruik worden in het beleidskader 'transitie naar een circulaire samenleving' voorstellen gedaan als meervoudig en intensief ruimtegebruik door stapelen van functies, meervoudig gebruik van ruimtes op een strategische plek,... In theorie lijkt dit allemaal mooi, maar werden deze vormen van optimalisatie aan de realiteit getoetst? Is het wel degelijk technisch mogelijk om gebouwen te stapelen, om de beeldkwaliteit van een omgeving te versterken, als men gaat verdichten, om groen te voorzien op ondergrondse bouwwerken,...

Naast de technische haalbaarheid van al deze voorstellen, moet ook met de nodige ernst naar de financiële pijler van al deze veranderingen worden gekeken. Wat kost het om een gebouw danig om te vormen tot meervoudig gebruik, betekent deze omvorming ook niet het bijkomend voorzien van andere voorzieningen die er op dat moment niet zijn (parkeerplaatsen, fietsenstallingen, doucheruimtes, verluchting, ...)? Er werden al meerdere initiatieven tot alternatieve woonvormen en bebouwingsvormen verwezenlijkt, doch zonder veel succesvolle praktijkvoorbeelden tot op heden. Dit alles moet mee in overweging worden genomen om het als haalbare doelstelling te agenderen.

2.1.1. SELECTIE VAN KERNEN EN POTENTIES VAN KERNEN

2.1.1.1. Knooppuntwaarde

1.

In het ontwerp BROV wordt knooppuntwaarde gedefinieerd als:

“knooppuntwaarde Deze geeft voor een plek de mate van bereikbaarheid in het multimodale vervoersnetwerk, rekening houdend met verschillende vervoerswijzen (openbaar vervoer, auto en fiets). De knooppuntwaarde wordt onder meer bepaald door de vervoerswijzen, de frequentie van het vervoersaanbod, enz. Hoe makkelijker en directer iemand zich vanuit een plek naar andere plekken kan verplaatsen, hoe hoger de knooppuntwaarde.”

Door wonen, werken, dienstverlening, handel en ontspanning te concentreren op goed bereikbare plaatsen, kan het ruimtelijk beleid de verplaatsingsnood verkleinen. De uitbouw van zulke 'knooppunten' resulteert in bereikbaarheid van diensten, voorzieningen en activiteiten voor inwoners en gebruikers.

Knooppunten zijn bovendien de beste locaties om functies te bundelen. De goede bereikbaarheid van de knooppunten garandeert immers ook een goede bereikbaarheid van alle functies die er geconcentreerd worden.

De gemeente Waasmunster wenst op te merken dat ondanks haar statuut als buitengebied in het verleden, zij toch een gemeente is met deugdelijke knooppuntwaarden en in het bijzonder over diverse capaciteiten

beschikt om deze (verder) te ontwikkelen. Gelet op het feit dat ruimtelijk beleid de grenzen overstijgen wenst Waasmunster met het BROV de mogelijkheid te benadrukken om haar knooppuntwaarde enigszins te herzien en nog beter te exploiteren en uit te breiden.

2.

Teneinde knooppunten te bepalen waaraan in het BROV verder beleid wordt gekoppeld en ontwikkelingsmogelijkheden worden voorzien, wordt gesteund op een studie met 'Knoop- en voorzieningenwaarde.'⁷

Dit betreft een 'verfijnde' studie knooppuntwaarden die echter **steunt op** de reeds oudere studie 'Ontwikkelingskansen op basis van knooppuntwaarde en nabijheid voorzieningen' studie in 2015-2016 uitgevoerd voor Departement Omgeving .⁸

De knooppunten zouden hierin in beeld worden gebracht aan de hand:

- De ligging in het openbaar vervoerssysteem
- Het fietsnetwerk
- Op- en afritten van autosnelwegen

Waar enkel een samenvatting van de studie beschikbaar is, kan geen nazicht gedaan worden van de concrete toekenning van de score aan de gemeente Waasmunster.⁹ Enkel de beschrijving van lagen, zonder de individuele toerekening kan worden teruggevonden.

Er kan dan ook geen motivering worden gevonden naar de toekenning van de knooppuntwaarde aan Waasmunster of worden nagegaan of de ingenomen stellingen correct zijn.

Ook de link naar de 'basis' Vlaamse studie waarop de studie zou steunen, is inactief.¹⁰

Sinds 2015-2016, zijn binnen de contouren van de gemeente Waasmunster een aantal belangrijke wijzigingen doorgevoerd en zullen op korte termijn (rekening houdend met periode tot 2050) er belangrijke wijzigingen in mobiliteit optreden, welke **onvoldoende in rekening worden gebracht ter bepaling van de knooppuntwaarde**.

Omtrent de toegekende knooppuntwaarde voor Waasmunster wordt **expliciet voorbehoud gemaakt, wegens niet controleerbaar, anderzijds wordt hoe dan ook verzocht deze te herzien**:

A. Gemeente kende ernstige wijziging laatste jaren inzake factoren relevant voor toekenning knooppuntwaarde.

1. Fietsverkeer – ligging aan een fietssnelweg

De doorbraak van duurzame verplaatsingsmiddelen vraagt ook een ambitieus ruimtelijk beleid. Eén van de belangrijke schakels die reeds werden verwezenlijkt, zijn de fietssnelwegen: ruime, afgescheiden en dus veilige fietspaden die over middellange en lange afstand belangrijke plaatsen en functies efficiënt met elkaar verbinden.

Ze zijn onontbeerlijk om het groeiend aantal (elektrische) fietsgebruikers op te vangen en om extra potentiële gebruikers te overtuigen.

Ook Waasmunster blijft hiermee niet achter de feiten aan lopen en is in haar fietsbeleid vooruitstrevend.

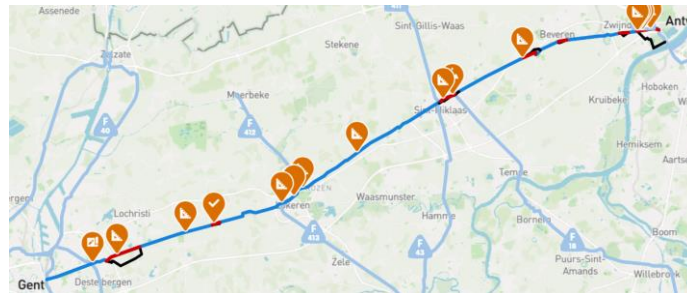
⁷ <https://storymaps.arcgis.com/stories/541c574decef4a20a33fca923f5ae0aa> (geconsulteerd op 30.05.2023)

⁸ <https://storymaps.arcgis.com/stories/541c574decef4a20a33fca923f5ae0aa> (geconsulteerd op 30.05.2023) met link naar de niet bereikbare pagina: <https://archieff.algemeen.omgeving.vlaanderen.be/xmlui/external-handle/xmlui/handle/acd/230143/bitstream>

⁹ <https://storymaps.arcgis.com/stories/541c574decef4a20a33fca923f5ae0aa>

¹⁰ 'Ontwikkelingskansen op basis van knooppuntwaarde en nabijheid voorzieningen' studie in 2015-2016 uitgevoerd voor Departement Omgeving

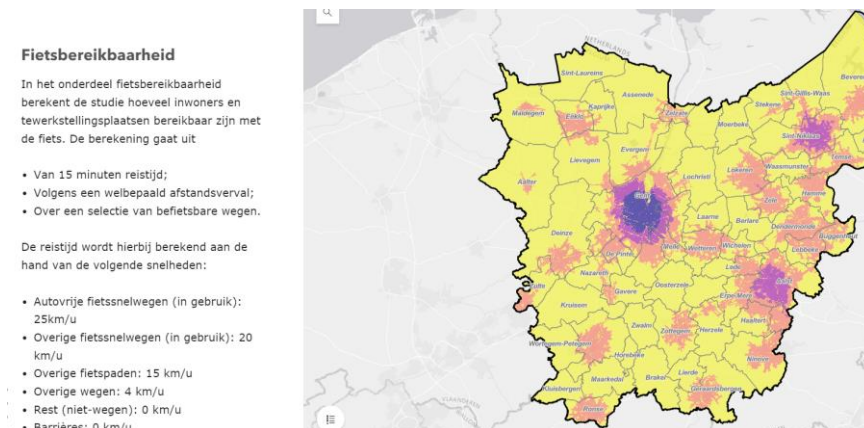
Ze streeft ernaar om haar bewoners zo veilig mogelijk te laten fietsen. Met haar ligging langsheen de fietssnelweg F4, biedt het de Waasmunstenaars een veilig en snel alternatief om zich te verplaatsen. Deze fietsweg ligt op het Bovenlokaal Functioneel Fietsrouten netwerk en werd reeds gesubsidieerd door de Provincie Oost-Vlaanderen. Ze vormt de verbinding tussen Gent en Antwerpen en zorgt voor een goede bereikbaarheid van onze groene gemeente.



Tevens wordt reeds enkele jaren grondig geïnvesteerd in de heraanleg en opwaardering van de verschillende fietspaden in Waasmunster en de omliggende gemeenten. Bv de heraanleg van de N446 met gescheiden fietspaden van Grembergen (Dendermonde), via Hamme tot Waasmunster

Conclusie:

Door de fietssnelweg en ingrepen van het bestuur is ten opzichte van de vroegere situatie (2015-2016) de fietsreistijd ernstig afgenomen. Dit is een belangrijke factor in de bepaling van de knooppuntwaarde:



De situatie is ten opzichte van de basis uit 2015-2016 dan ook ernstig gewijzigd.

Dat dit beleid resultaat heeft opgeleverd, blijkt ook uit het feit dat in Waasmunster het gebruik van de fiets ten opzichte van het Vlaamse gemiddelde een gemiddelde rol heeft. Het gebruik van de fiets als vervoersmiddel voor zowel woon-werkverkeer als voor vrijetijd neemt stilaan toe, al dan niet met een elektrische fiets.

Dit blijkt ook uit de gemeentemonitor (zie 4. conclusie)

Conclusie

De gegevens waarop voor de toekenning van de knooppuntwaarde wordt gesteund- in de mate achterhaalbaar, *quod non*, waaromtrent expliciet voorbehoud wordt gemaakt,- zijn niet meer actueel.

Verdere uitbouw door gemeente

1. Veilige fiets(snel)wegen

Om van Oost-Vlaanderen een gezonde, veilige en klimaatgezonde provincie te maken, zullen inwoners en bezoekers zich tegen 2050 anders moeten verplaatsen. Door meer duurzame verplaatsingen te voet, met de fiets, het openbaar of collectief vervoer kunnen grote stappen vooruit worden gezet. Deze evoluties dragen bij aan minder files, minder luchtvervuiling en minder geluidshinder.

Zoals reeds in het bovenstaande toegelicht, heeft de gemeente Waasmunster in de afgelopen jaren werk gemaakt om de fietsveiligheid te verbeteren en een kwalitatief alternatief te bieden voor de wagen of ander gemotoriseerd verkeer.

2. Ontsluiting langs de E17 en N70

Waasmunster heeft een zeer goede ontsluiting dankzij haar ligging langs de E17 (Kortrijk-Antwerpen). Naast haar vlotte bereikbaarheid en verbinding met andere grote wegen, beschikt ze eveneens over een volledige op-en afrittencomplex, wat de directe bereikbaarheid verhoogt.

Ook de gewestweg N70, de verbindingsas Gent-Antwerpen, die voor een groot deel samenvalt met de oude steenweg Gent-Antwerpen, biedt een ideale verbinding met omliggende steden en gemeenten.

Waasmunster is op vlak van nabijheid en bereikbaarheid dan ook ideaal gelegen tussen de grootsteden Gent en Antwerpen.

3. Uitbreidingen van openbaarvervoervoorzieningen

Waasmunster beschikt op heden niet over een eigen treinstation, maar op slechts enkele meter van de gemeentegrens bevindt zich het station van Sinaai, langs waar de gemeente op haar beurt prima bereikbaar is vanaf het spoornetwerk.

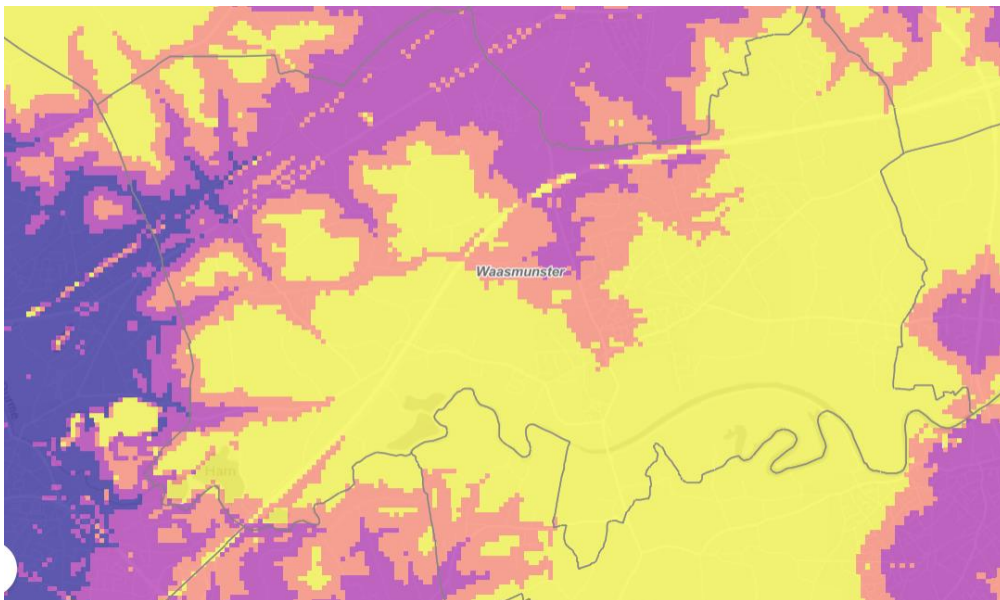
Voor wat betreft het busnetwerk, zijn ook enkele grote bedieningstrajecten terug te vinden en geoptimaliseerd in de afgelopen jaren.

Zoals uit het bovenstaande blijkt, hoopt Waasmunster haar knooppuntwaarden te kunnen opwaarderen en een groei mogelijk te maken, nu de strikte scheiding tussen stedelijk en buitengebied verdwijnt.

Waasmunster opteert dienaangaande in te zetten op frequente, snelle en rechtstreekse verbindingen tussen Antwerpen en Gent. Hoogwaardige busverbindingen vervullen immers dit netwerk. Ze vullen de leemtes van het spoorwegennetwerk op en zorgen samen met de fietssnelwegen voor hoogwaardige opstapplaatsen in stad, stadsrand en zelfs het platteland. Cruciaal daarbij zijn een gegarandeerde doorstroming, een betere verknoping, een hogere frequentie en snelheid en een goede betaalbaarheid en toegankelijkheid.

Het spreekt voor zich dat gemeenten die dergelijke evoluties kunnen waarmaken, maar hierin worden tegengehouden in een vicieuze cirkel belanden en hun groei niet mogelijk kunnen maken. Dit is uiteraard niet wenselijk gelet op de vele voorzieningen die de gemeente Waasmunster wel kan aanbieden aan haar bewoners (zie *infra*). **Waasmunster meent dan ook dat de potentiële groeimogelijkheden van locaties inzake knooppuntwaarden moeten worden onderzocht en meegenomen worden bij de uitwerking van het beleidsplan.**

De aanleg van bijkomende mobiliteitsinfrastructuur in Waasmunster zal de multimodale bereikbaarheid van haar knooppuntlocaties en voorzieningen alleen maar versterken.



Knooppuntwaarderingskaart dd. 2015-2016

Waasmunster ondersteunt actief de ontwikkeling en uitwerking van het regionaal vervoersplan. Met de realisatie van het kernnetwerk, werd Waasmunster mee opgenomen in het kernnet C, dat de verbinding tussen Wetteren, Overmere, Zele, Waasmunster en Hamme faciliteert met een lijn op basis van uurfrequentie. Voorheen gebeurden deze trajecten gedeeltelijk door het gebruik van de vroegere 'belbus'. Door het kernnet, wordt ingezet op de bereikbaarheid van kernen onderling, waarbij de bereikbaarheid van Waasmunster ook verhoogt. Hoewel er geen verbindingen van het niveau kernnet A toegewezen zijn aan het vervoersplan regio Waasland, vormen bepaalde buslijnen wel een onderdeel van het kernnet A-traject tussen Beveren en Antwerpen. Tevens zijn een aantal rechtstreekse, kwalitatieve verbindingen op niveau kernnet B voorzien tussen Sint-Niklaas en omliggende gemeentes als Stekene, Sint-Gillis-Waas, Temse, Waasmunster,...



Figuur 4-2: KN/AN finaal scenario (De Lijn, presentatie VVRR dd. 26/02/2023)

In Waasmunster worden ook een aantal hoppinpunten voorzien op volgende plaatsen voorzien van voldoende verzamelpunten:

Waasmunster	Abdij van Roosenberglaan/ VTC Meermin	Lokaal	Ja
Waasmunster	Doornijkstraat	Lokaal	Ja
Waasmunster	Fortenstraat	Lokaal	
Waasmunster	Mantawijk	Lokaal	
Waasmunster	Ruiter	Lokaal	
Waasmunster	Sint-Antoniuskapel	Lokaal	
Waasmunster	Sombeke dries	Lokaal	
Waasmunster	Spoorwegstraat	Lokaal	

Hierbij wordt opgemerkt dat deze hoppinpunten binnen de respectievelijke vervoersregio's werden vastgelegd, zonder de in dit voorliggende beleidsplan indeling naar woonkernen en dergelijke. Zo komt ook de kern 'Ruiter' met een hoppinpunt minstens in aanmerking als lokale kern.

Daarnaast stelt Waasmunster 2 deelwagens ter beschikking van de inwoners alsook 6 elektrische deelfietsen.

4. Conclusie

Uit het bovenstaande blijkt dan ook dat er nog mogelijkheden zijn om de knooppuntwaarde te verhogen.

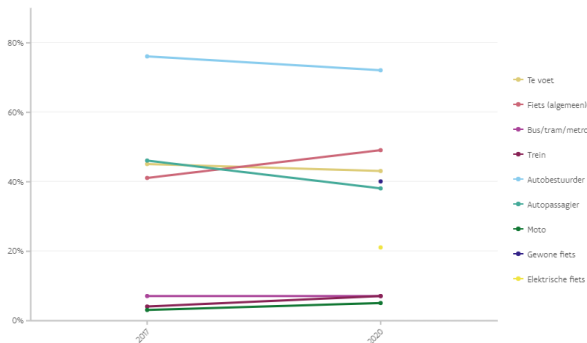
Er wordt dan ook verzocht de groeimogelijkheden te onderzoeken en hiermee verder rekening te houden en niet louter van de bestaande en deels achterhaalde (zie supra) toestand uit te gaan.

Los van de bestaande infrastructuur is het daadwerkelijke gebruik en de bereidheid van de inwoners inzake duurzame vervoersmiddelen ook belangrijk.

Uit de gemeentemonitor blijkt zowel een toename in het aandeel in fietsgebruik als in het aandeel aan gebruik van het openbaar vervoer (2017 – 2020) en wordt meer en meer gekozen om korte afstanden af te leggen met de fiets of te voet. De algemene tevredenheid voor wat betreft de veiligheid, de staat van de wegen, fietspaden en dergelijke, zijn een duidelijk gegeven in de positieve evolutie binnen Waasmunster.

Verplaatsingen vrije tijd: per vervoersmiddel

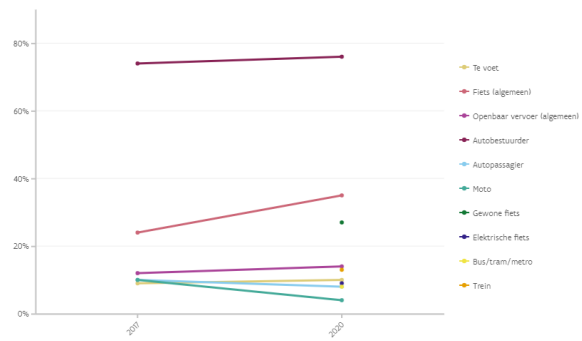
Aandeel inwoners dat vaak/altijd gebruik maakt van bepaald vervoersmiddel voor verplaatsingen in vrije tijd, in procenten



Bron: Burgerbevraging Gemeente-Stadsmonitor, ABB

Verplaatsingen woon-werk/woon-school: per vervoersmiddel

Aandeel inwoners dat vaak/altijd gebruikmaakt van bepaald vervoersmiddel voor verplaatsingen tussen woonplaats en werk, school of opleiding, in procenten



Bron: Burgerbevraging Gemeente-Stadsmonitor, ABB

B. Voorzieningen

Het voorzieningenniveau bepaalt ook mee de ontwikkelingsmogelijkheden van een plek. Waasmunster heeft als gemeente een zeer uitgebreid netwerk van voorzieningen.

Zo is de gemeente sinds enkele jaren trotse eigenaar van een multifunctioneel cultuur- en vrijetijdscentrum 'De Meermin' met bijhorende sportfaciliteiten op hoog niveau (turn- en gymzaal, polyvalente zalen, buitensportfaciliteiten, vergaderuimtes, een theaterzaal,...)

Dit gebouw is hét voorbeeld van verweving van meerdere functies, het samenbrengen van (lokale) bevolking, het aantrekken van inwoners van buurgemeenten, het valoriseren van culturele evenementen, het behoud van historische objecten,...maar tevens ook de huisvesting van zowel gemeentelijke als intergemeentelijke diensten en is toegankelijk voor een zeer ruim publiek.

Waasmunster is bovendien voorzien van onderwijsfaciliteiten (kleuter- en lager onderwijs) door meerdere scholen met vestigingen op verschillende locaties in de gemeente, zodat iedereen de mogelijkheid heeft om kleuter- en basisonderwijs te volgen in de directe woonomgeving en binnen het net van zijn/haar keuze.

Verder is Waasmunster voorzien van een hoge graad aan horecavoorzieningen, verspreid over de hele gemeente, waarbij de zone rond de Heide kenmerkend is voor de recreatieve consument. Op enkele historische plaatsen kan men bovendien genieten van de nodige recreatieve eet- en drankgelegenheid als onderbreking van een toeristische (lokaal en internationaal toerisme) fiets- of wandeltocht in deze groene omgeving.

Waasmunster kan haar voorzieningsgraad verhogen door nog meer in te zetten op o.a.:

- Regionale voorzieningen (scholen en zorgcentra);
- Diversiteit in het winkelaanbod te faciliteren;
- groenbelevingen en het herbestemen van de landbouwbedrijven teneinde de open ruimte te vrijwaren;
- inzetten op behoud van woonparkgebieden teneinde natuur en woonbeleving te garanderen, waarvoor ze tenslotte gekend staat

Het lijkt aangewezen Waasmunster in die zin de mogelijkheid te verschaffen om haar ruimtelijke voorwaarden te laten scheppen voor mobiliteitsbeheersing en basisbereikbaarheid, emissiereductie en logistieke en energie-efficiëntie.

C. Bevolkingsgroei

Het bovenstaande toont ook de aantrekkelijkheid van Waasmunster aan, wat tot een grote bevolkingsgroei heeft geleid de laatste jaren, waarbij er een groei van circa 3% van de bevolking werd geregistreerd (2021 t.o.v. 2020)

Waasmunster heeft een inwonersaantal van 11202 personen (op 1/04/2023), waar op in 2016 nog maar 10.736 inwoners waren.¹¹

De mix van aantrekkingsfactoren zoals hierboven vermeld, impliceert dat er een natuurlijke groei is ontstaan en de gemeente ook uitbreiding kent en heeft gekend. Dit maakt ook dat met de verdere bepaling van het beleid rekening gehouden dient te worden met deze toename van de Waasmunsterse bevolking.

D. Conclusie:

De knooppuntwaarde zoals toegekend is te beperkt, houdt geen rekening met recente tendensen of toekomstpotentieel.

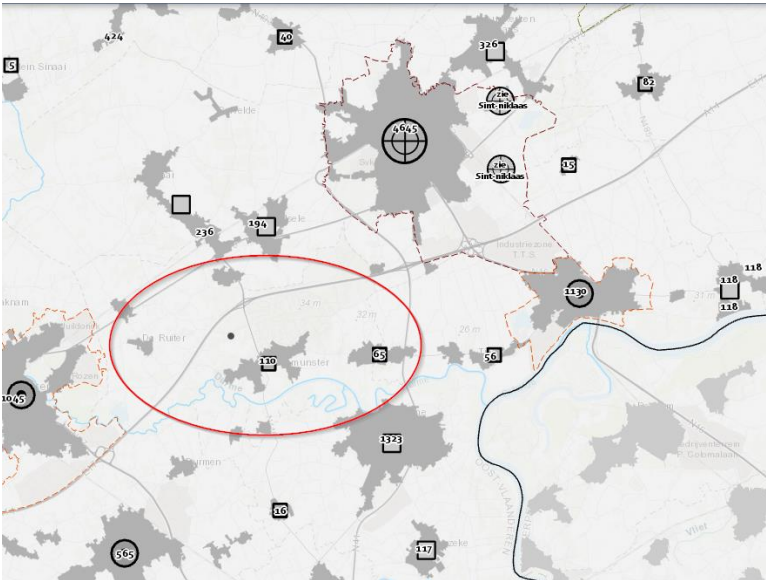
2.1.2. SELECTIE ALS LOKALE KERN:

Waasmunster wordt in het beleidsplan ingedeeld als 'lokale kern', waarmee ze als potentiële strategische plek, haar ontwikkelingskansen op vlak van woongemeente, maar ook haar aandeel in bedrijvigheid, volledig dreigt te verliezen. Ze wordt gelijkgesteld met kernen als Moerzeke, Eksaarde,... welke lang niet allemaal beschikken over de voorzieningen en mogelijkheden die in Waasmunster reeds aanwezig zijn. Dit is een ernstige schending van het gelijkheidsbeginsel. Dit zou tevens betekenen dat alle investeringen en beslissingen uit het recente verleden, teniet worden gedaan wat op zich al een hele financiële maar des te meer een maatschappelijk onwenselijke schaduw met zich draagt. Hoe kunnen zaken als mobiliteitsplannen, klimaatplan Waasland,... die gericht zijn op de toekomst en reeds in volle uitwerking zijn, dan nog worden voortgezet.

Waasmunster werd destijds als buitengebied gecategoriseerd, wat daarmee al de nodige gevolgen had op haar ontwikkelingsmogelijkheden. Het indelen als lokale kern, zou deze belemmering van ontwikkeling alleen maar verhogen, wat ertoe zou leiden dat ontwikkeling in Waasmunster op lange termijn volledig wordt gestagneerd met als eindresultaat een totale ontvluchting van deze gemeente, gezien een gebrek aan

¹¹ <https://www.ibz.rnm.fgov.be/nl/bevolking/statistieken-van-bevolking/>

leefbaarheid. Dit staat haaks op de doelstellingen waarbij ruimte optimaal dient te worden benut, immers het niet ontwikkelen van bedrijfsruimtes, wooneenheden,.. houdt tevens in het niet verder onderhouden van deze bestaande bebouwing en aldus wordt verloedering als alternatief voor verdere ontwikkeling vooropgesteld. Dit kan niet de bedoeling zijn. Waasmunster staat wel degelijk achter de grote beleidslijnen voor wat betreft ruimtegebruik, maar kan zich niet vinden in de verdere doorvertaling van het plan naar indeling in kernen en regio's. Tevens blijft deze doorvertaling, behoudens enkele 'kerncijfers' behoorlijk vaag voor wat betreft de effectieve uitvoering ervan. Wat betekent dit naar vergunningbeleid toe, wat met recent toegestane verkavelingsprojecten, zonevreemde gebouwen en woningen,...?



Woonregio Sint-Niklaas						
Bebouwings-concentratie	Typering	In stedelijk gebied	Woonopgave per woonregio	Verdeling Woonopgave per type	Woonopgave 2020-2035	
Passtraat	Grote stedelijke kern	Sint-Niklaas	9 625 huishoudens	5 775	4 645	
Sint-Niklaas	Grote stedelijke kern	Sint-Niklaas			3 369	1 130
Zonneke	Grote stedelijke kern	Sint-Niklaas				194
Temse	Stedelijke kern	Temse				191
Belsele	Bovenlokale kern			1323		
De Klinge	Bovenlokale kern			164		
Hamme	Bovenlokale kern			117		
Kieldrecht	Bovenlokale kern			326		
Moerzeke	Bovenlokale kern			236		
Nieuwkerken-Waas	Bovenlokale kern			275		
Sinaal-Wijnveld	Bovenlokale kern			118		
Sint-Gillis-Waas	Bovenlokale kern			424		
Steendorp	Bovenlokale kern			65		
Stekene	Bovenlokale kern			76		
Elversele-Sombeke	Lokale kern			5		
Kemzeke	Lokale kern			27		
Klein Sinaal Noord	Lokale kern			36		
Meerdonk	Lokale kern			40		
Moerzeke Kastel	Lokale kern			56		
Sint-Pauwels	Lokale kern			15		
Tielrode	Lokale kern		33			
Velle	Lokale kern		110			
Verrebroek	Lokale kern		16			
Waasmunster	Lokale kern					
Zogge	Lokale kern					

A. Kenmerken van een bovenlokale kern

In voorgaande toelichting voor wat betreft de knooppuntwaarde, wordt tevens duidelijk dat Waasmunster kenmerken heeft die meer aanleunen bij een bovenlokale kern dan een lokale kern, waartoe het werd geselecteerd.

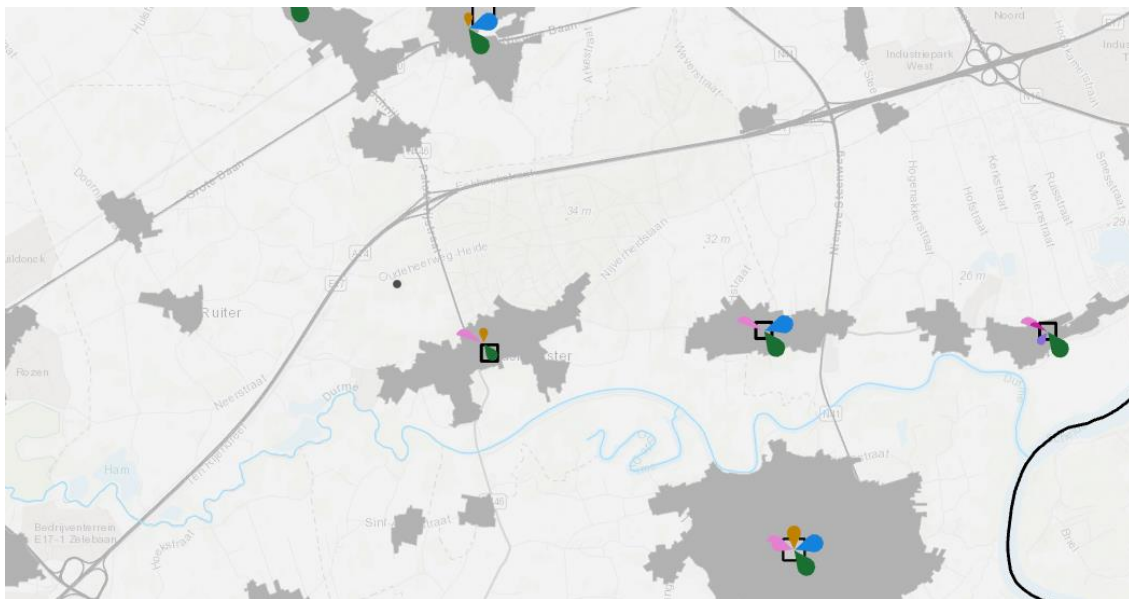
Bovenlokale kernen	Lokale kernen
hebben:	hebben:
<p>minstens een matig regionaal voorzieningsniveau,</p> <p>een kernverzorgend centrum (groot of klein) en goede basisvoorzieningen,</p> <p>minstens een matige knooppuntwaarde, meer dan 2.000 inwoners.</p>	<p>een basiskorf aan lokale voorzieningen,</p> <p>minstens een matige knooppuntwaarde</p>
Ontwikkelingsperspectieven:	
<p>Deze kernen op bovenlokaal niveau bedienen een aantal kernen in hun regio op vlak van voorzieningen.</p> <p>Specifiek voor woonprogrammatie vangen de bovenlokale kernen maximum 35% op van de toekomstige bovenlokale woonopgave. Deze wordt prioritair voorzien binnen het bestaande ruimtebeslag.</p> <p>Bovenlokale kernen voorzien in een optimale multimodale bereikbaarheid en in kernversterking.</p> <p>De aanwezige voorzieningen zijn mee sturend voor de ontwikkeling van de kern. Deze voorzieningen bepalen mede de uitstraling van de kern.</p> <p>Kernversterking wordt ingezet om de levendigheid en het multifunctioneel ruimtegebruik te vergroten. Hierbij vertrekken we steeds vanuit de eigenheid van de kern (bv. erfgoed, aanwezige attractiepolen).</p> <p>Een bovenlokale kern speelt in op bereikbaarheid binnen de regio. We zetten in op de nabijheid van deelsystemen.</p> <p>De sociale cohesie wordt bevorderd, zowel vanuit de rol die de kern heeft in het netwerk (bv. aanwezigheid culturele centra, zwembad of middelbare school) als vanuit de rol op buurtniveau (kleinschalige ontmoetingsmogelijkheden).</p> <p>Ook in bovenlokale kernen is het belangrijk om over voldoende</p> <p>We zetten bijkomende programmatie in om kernen te versterken, vanuit hun eigen rol en hun rol in het netwerk. We versterken troeven en we begeleiden slecht gelegen functies naar geschikte locaties.</p>	<p>Deze kernen op lokaal niveau bedienen op vlak van dagelijkse voorzieningen de inwoners uit de kern zelf, maar ook uit de nabijgelegen bebouwingsconcentraties.</p> <p>Lokale kernen nemen in principe maximum 3% van de toekomstige bovenlokale woonopgave op. Deze wordt ingezet op maat van de kern, ter versterking van lokale noden, ruimtelijke structuren en specifieke troeven.</p> <p>De focus van lokale kernen ligt in mindere mate in het opnemen van een groeiopgave en meer op ruimtelijke kwaliteit en leefbaarheid.</p> <p>Lokale kernen kunnen een rol spelen in het opnemen van geherlokaliseerde wooneenheden en basisvoorzieningen vanuit de omliggende woonlinten of verspreide bebouwing (herschikking). Dit kan voor zover het past binnen het bestaande ruimtebeslag. Het totale ruimtebeslag van een lokale kern kan niet toenemen.</p> <p>Kernversterking wordt ingezet om de levendigheid en het multifunctioneel ruimtegebruik te vergroten. Hierbij wordt steeds vertrokken vanuit de eigenheid van de kern (bv. aanwezigheid erfgoed, landschappelijke kenmerken,...).</p> <p>Door te investeren in multimodale bereikbaarheid (deelsystemen bv.) en een sterke relatie met nabijgelegen voorzieningen in (bovenlokale)</p> <p>De sociale cohesie wordt bevorderd met een sterke focus op het lokale karakter en nabijheid.</p> <p>Open en onbebouwde ruimte, erfgoed en groenblauwe netwerken</p> <p>We zetten bijkomende programmatie in om kernen te versterken, vanuit hun eigen rol en hun rol in het netwerk. We versterken troeven en begeleiden slecht gelegen functies naar geschikte plekken.</p> <p>Met kwalitatieve versterking van de kern beogen we een duurzame ontwikkeling waarbij de eigenheid centraal staat en vermoegd wordt. Dit gaat over het verhogen van de beeldkwaliteit, het versterken van de nabijheid van dagelijkse activiteiten, het toegankelijk maken van de publieke ruimte, het robuuster maken van de groenblauwe netwerken, de aanwezigheid van ontmoetingsplekken en de verknoping binnen het netwerk van kernen.</p> <p>Lokale functies worden gestimuleerd. Zo vormen winkels en scholen in lokale kernen vaak een startpunt voor ontmoetingen. De ontwikkeling van de publieke ruimte kan hierop inspelen. Het is niet de bedoeling om grootschalige voorzieningen te ontwikkelen in de lokale kernen.</p>

B. Potenties kern

Het bovenstaande vertaalt zich ook in een te zuinige inschatting van de potenties van de kern. Zo worden enkele kenmerkende potentiële kernen niet weerhouden in de transitiekaart, ware het niet dat zij wel degelijk over de noodzakelijke vereisten beschikken. De beleidslijnen voorzien daarenboven in het (her)lokaliseren van wooneenheden naar meer strategische plaatsen (lees: weerhouden woonkernen) en het uitdoven van lintbebouwing, waardoor deze woningen een nieuwe plaats moeten vinden, nabij de weerhouden kernen (op gemeentelijk vlak betekent dit voor Waasmunster de centrumkern en Sombeke). Hoe staat dit dan tegenover het vrijwaren van ruimtebeslag. Als alles moet geconcentreerd worden rond deze 2 kernen, wat dan met de restpercelen, de onbebouwde percelen in het grote aandeel woonparkgebied, alsook de bestaande woningen in deze woonomgevingen (Maretak, Ruiter, Heide,..). Als niet kan voldaan worden aan deze herlokalisatie, zou dit betekenen dat bevolking moet wegtrekken uit Waasmunster, de aantrekkelijkheid om in deze gemeente te wonen en werken, volledig verdwijnt en waardoor de totale leefbaarheid van Waasmunster volledig in het gedrang komt.

Als gemeente wensen wij meer woonkernen te behouden dan nu opgenomen in dit beleidsplan bv Ruiter, woonparkgebied, Heiken, Sint-Anna, ... p90 stelt dat wij kleine kernen mogen bepalen – maar wat als deze

anders zijn ingetekend (longen, sponzen, gouden gronden). Hierin loopt het lokale woonbeleid vast op de juridische bepalingen van het beleidsplan.



Het kan niet dat een bruisende gemeente als Waasmunster op gelijke voet wordt behandeld als kleinere woonconcentraties met minder voorzieningen zoals Moerzeke, Eksaarde, ...

Waasmunster kent van oudsher al heel wat lintbebouwing, wat uiteraard het voorzien van netwerken niet eenvoudig maakt, doch enigszins regelbaar. Wat nu voorligt is het volledig uitdoven van alle lintbebouwing, het voorzien van open ruimte en het ruimtebeslag concentreren rond 2 kernen (Waasmunster en Sombeke) waarbij maximaal circa 170 wooneenheden mogen bijkomen. Met andere woorden wordt een heel groot bewoond deel van Waasmunster in uitdoving gezet, met de nodige sociale, maatschappelijke én economische gevolgen. Het is onmogelijk om al deze woningen te herlokalisieren binnen de twee weerhouden kernen, bovendien is nog maar de vraag wat hiervan de financiële gevolgen zullen zijn en wie hier überhaupt voor zal instaan.

C. Conclusie

Ook hier wordt Waasmunster te veel als landelijke buitengemeente bekeken en worden potenties te laag ingeschat. Door deze lage inschatting, wordt Waasmunster volgens het beleidsplan belemmerd in haar-ontwikkelingskansen

2.2. GEEN ONZEKERHEDEN

2.2.1. Andere dan agrarische bestemmingen opgenomen in 'gouden gronden'

Binnen de aanduiding van gouden gronden, sponzen en longen en het hieraan gekoppelde beleid zijn er bestaande woonzones, woongebieden met landelijk karakter en voor verblijfsrecreatie opgenomen.

Het gekoppelde beleid bijv. aan de gouden gronden (p. 94-97 beleidsnota 'transitie naar een robuuste en veerkrachtige ruimte') valt **niet te rijmen met andere bestemmingen dan agrarisch gebied**:

- transformeren van onverhard ruimtebeslag (o.a. transformeren vertuining naar landbouw)
- Het vermijden van bijkomend oneigenlijk ruimtebeslag.
 - ➔ Gericht op het vermijden van bijkomende ontwikkelingen (extra verharding*, nieuwe constructies, bijkomende wegen en infrastructuur) die niet in functie van land- en tuinbouw of het groot algemeen belang staan (bv. windenergie, pijpleidingen,...).
- Het werken aan landschapsopbouw en -herstel als basis
 - ➔ O.a. sloop van verlaten agrarische infrastructuur

Het is uiteraard positief dat landbouw de nodige kans krijgt en ook wordt ingezet op verhoogd landbouwrendement van bestaande landbouwgronden.

Opvallend echter is dat er een aanzienlijk deel wordt gezien als 'Agrohub' glastuinbouw terwijl in Waasmunster momenteel amper bedrijven in glastuinbouw actief zijn.

Wij verwijzen hier ook naar het advies van de landbouwwaad (in bijlage), waar de gemeente zich kan bij aansluiten.

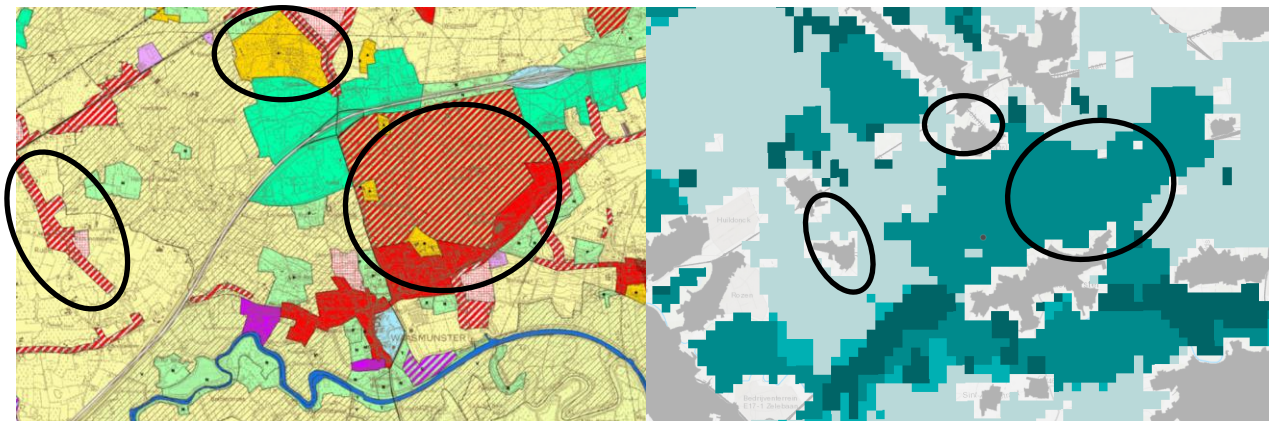
Echter kan dit beleid geen ruimteclaim leggen op bestaande niet agrarische bestemmingen. Een groot deel van Waasmunster bestaat al uit agrarische gebieden. Deze gebieden dienen maximaal te worden behouden. De indeling van gebieden in 'longen', 'sponzen' en 'gouden gronden' bestendigen de bestaande situatie en zorgen, samen met de nieuwe ingetekende zones, voor een duurzame verdere ontwikkeling.

Wat echter niet wenselijk is, is dat hiervoor grote delen woongebied dienen te worden opgeofferd.

Uit de kaart is niet heel duidelijk te halen welke percelen aan deze conversie zullen worden blootgesteld. Een ruime inschatting toont dat er toch een groot aandeel wordt ingetekend als 'longen' en 'gouden gronden', zonder daar de exacte invulling voor te geven...

Betekent dit integrale opgave van het woongebied? Dient bestaande bebouwing te worden verwijderd?

De juridische onduidelijkheid over deze gebieden brengt een belangrijke bezorgdheid mee voor wat betreft de gevolgen naar eigendomsrechten van de bestaande eigenaars.



Gewestplan - Geopunt

Robuuste en veerkrachtige ruimte – transitiekaart

De transitiekaart doet op geen enkele wijze een uitspraak over de juridische verenigbaarheid van de bestaande en nieuwe bestemmingen. Het is dan ook niet duidelijk wat er met bijvoorbeeld bestaande verkavelingen dient te gebeuren. Ook inzake vergunningenbeleid is hier een belangrijke leemte die duidelijk dient te worden opgevuld met juridisch correcte informatie en de mogelijkheden voor deze gronden. Indien deze percelen effectief worden omgevormd naar een nieuwe bestemming (agrarisch gebied, natuurgebied,...) dient hiervoor dan geen bijkomende gebiedswijziging te gebeuren? Onder wiens bevoegdheid zal dit dan gebeuren? Is de Provincie hier van plan deze zaken op zich te nemen als trekkersrol? Bijkomend wordt de vraag opnieuw gesteld wat hiervan de financiële gevolgen zullen zijn zowel op maatschappelijk vlak, als voor de huidige eigenaars? Wie zal hiervoor verantwoordelijk zijn en hoe ziet men dit naar effectieve uitwerking toe?

De opname op de betreffende kaart en het hieraan gekoppelde beleid zal voor onzekerheid zorgen voor bestaande eigenaars.

Zoals de kaarten er nu voor liggen, krijgen enkel de te weerhouden kernen Waasmunster en Sombeke de inkleuring als woongebied, en wat dan met de overige zones? De kaarten dienen dan ook met het oog op rechtszekerheid, en zeker voor de momenteel nog leefbare landbouwbedrijven, te worden herzien met duidelijke aanduiding van de bestemmingen.

2.2.2. Beschermde natuurgebieden zijn mee opgenomen op de kaart met gouden gronden

Anders dan wordt vermeld in de weerhouden elementen voor opmaak van de transitiekaart zijn er ook beschermde natuurgebieden opgenomen op de kaart met gouden gronden.

Daarnaast zijn vele van deze gouden gronden gelegen in de nabijheid, op of tegen natuurgebieden, zodat ook de landbouwexploitatie niet verzekerd is gelet op deze nabije ligging (stikstofproblematiek, bemesting,...).

Er wordt verzocht een gediversifieerd beleid te voeren, dat rekening houdt met de belangen van landbouwers binnen deze gebieden, maar beperkt door aanpalende natuur, zodat er rechtszekerheid kan bestaan.

Er is dan ook aanpassing van de kaart is vereist.

2.3. RUIMTE VOOR ONDERNEMEN IN WAASMUNSTER

Waasmunster is geen landelijke slaapgemeente, er is een dynamiek aanwezig die ervoor zorgt dat er werkgelegenheid gecreëerd wordt. Werk op eigen bodem verhoogt ook de voorzieningsgraad en de ecosysteemdiensten.

De uitbouw van economische bedrijvigheid is bovendien één van de belangrijke speerpunten voor het behalen van de welvaartsdoelstellingen in 2050. Om dit te bereiken is heel wat meer nodig dan enkel het vrijwaren of koesteren van wat vandaag al bestaat.

Net als alle andere economieën is ook die van Oost-Vlaanderen onderhevig aan globale evoluties.

Een groot deel van de ondernemingen vandaag is verweven in het bebouwde weefsel. Kleine ondernemingen zijn veelal op perceelniveau verweven in het woonweefsel: in binnengebieden, geïntegreerd in een woonperceel, op een apart perceel tussen woningen, soms als een minibedrijventerrein, tussen woningen. Economische activiteiten worden echter meer en meer uit het (woon)weefsel verdrongen en gaan op zoek naar een plaats op het lokale bedrijventerrein omdat het draagvlak in woongebied ontbreekt. Dit is een realiteit en is niet anders in Waasmunster. Dit resulteerde ondermeer in de herontwikkeling van de brownfieldgronden van het failliete Manta tot de KMO-zone Manta, vlakbij de kern van Waasmunster, wat door de provincie steeds werd ondersteund. Een gelijkaardige ontwikkeling vond plaats op de voormalige Dessosite. Nu blijkt op de transitiekaart dat deze zones volledig teniet wordt gedaan en komt slechts een verderop gelegen deel langsheen de N70 hiervoor in aanmerking, zone waar Waasmunster reeds lang vragende partij is voor een ontwikkeling maar waar de provincie op heden nooit heeft achter gestaan. Dit bewijst dat de plannen en de visie van toen/nu haaks staan op het voorliggende ontwerp en doen vragen rijzen over de achterliggende motivatie.

Hoewel de principes van verweefbaarheid en het voorzien van een bedrijventerrein voor niet verweefbare functies positieve duurzame doelstellingen zijn voor bepaalde (en kleinere ondernemingen), pleit de gemeente voor voldoende realisme.

Bovendien moet met de actuele en daadwerkelijke situatie in Waasmunster rekening gehouden worden, eerder dan beleid te bepalen vanuit een theoretische benadering aan de hand van de loutere ligging.

2.3.1. HISTORIEK: EEN ERKENDE NOOD AAN BIJKOMEND BEDRIJVENTERREIN.

2.3.1.1. Waasmunster heeft nood aan bijkomend bedrijventerrein

De gemeente Waasmunster ondervindt een acute ruimtelijke problematiek ingevolge het ontbreken van afdoende ruimte voor vestiging van bedrijven.

Door dit gebrek aan beschikbare bedrijfsruimte, is er een druk op andere bestemmingen ontstaan doordat lokale bedrijvigheid zich niet kan vestigen of herlokaliseren naar een daartoe geschikt terrein.

Hier nog bovenop pogen bijkomende bedrijven te verweven, zou de reeds gespannen draagkracht van de omgeving overschrijden.

Daarnaast zijn er bedrijven die vanuit een grijze zone opereren (o.a. basisrechten voor zonevreemde constructies), waarbij handhaving moeilijk is, doch ongewenste effecten naar de omgeving toe ressorteert.

Met deze **grensoverschrijdende verschuiving en grijze/ vaak wederrechtelijke bedrijvigheid binnen de gemeente wordt ten onrechte geen rekening gehouden** in de opgemaakte studies en ter bepaling van de noden en het gewenste beleid.

2.3.1.1. Nood reeds erkend in het GRS

Op heden bestaat in Waasmunster een ontwikkelde bedrijvenconcentratie (Manta), aanleunend bij de kern van Waasmunster. De bereikbaarheid van deze bedrijvenconcentratie is goed: op 2 km van het op- en afrittencomplex aan de E17 en de aanwezigheid van busverbindingen.

Feit is dat deze integraal aangesneden zijn, wat ook blijkt uit het ruimtelijk paspoort voor het bedrijventerrein, opgemaakt naar aanleiding van de studie 'Ruimtelijke kenmerken van bedrijventerreinen' ter voorbereiding van het provinciaal ruimtelijk beleidsplan.

Gelet op de acute nood zoals bevestigd in het RSP van de gemeente, bestaat de nood om het bedrijventerrein op korte termijn uit te breiden met het oog op herlokalisatie en clustering van lokale bedrijvigheid.

In het GRS van WAASMUNSTER en het voorafgaand gevoerde onderzoek blijkt alvast dat dat er een stringente behoefte tot bijkomend bedrijventerrein bestaat, waarbij de toegekende ruimte uit het standaardpakket reeds niet volstond voor de erkende behoefte.

2.3.1. WAASMUNSTER HEEFT NOOD AAN BIJKOMEND BEDRIJVENTERREIN:

Met deze aangetoonde nood en het gegroeide bevolkingsaantal in de gemeente wordt ten onrechte geen rekening gehouden bij de bepaling van potenties en toekomstige rol voor het bedrijventerrein.

Er wordt louter uitgegaan van de bestending van de huidige aanwezige ruimte die echter reeds te beperkt en onvoldoende voor de gemeente is gebleken en reeds voor de nodige druk op andere bestemmingen en migratie van ondernemingen heeft gezorgd.

Bovenop deze reeds gespannen situatie wordt ingezet op het vrijwaren van bedrijventerreinen voor niet verweefbare functies, waarbij geen maatregelen tot activering worden voorzien. Bijgevolg zijn er weinig incentives voor de bestaande bedrijven om daadwerkelijk te verhuizen uit hedendaags zone-eigen bedrijventerrein, naar bijv. woongebied.

Ook de verweefbaarheid betreft een theoretisch concept, nu de aanwezige bedrijven ofwel niet verweefbaar zijn omwille van hun activiteiten ofwel in omvang te ruim om te herlokaliseren binnen (het multifunctionele) woongebied. Hier worden in het BROV ook geen concrete acties voor voorzien.

Er dienen dan ook mogelijkheden behouden te blijven om het bestaande bedrijventerrein **te kunnen uitbreiden om aan erkende nood te kunnen voldoen**.

2.4. GEEN UITDOOFBELEID KLEINERE INDUSTRIEGEBIEDEN

Mede gelet op de bovenstaande nood in de gemeente en druk die er reeds aanwezig is, kan evenmin akkoord gegaan worden met het voorziene uitdoofbeleid voor afgezonderde bedrijven die thans zone-eigen zijn:

Bedrijventerreinen met een lage potentie

- activiteiten krijgen geen ontwikkelingskansen (niet verbouwen, uitbreiden, herbouwen,...);
- nieuwe activiteiten kunnen zich hier niet vestigen;
- de aanwezige activiteiten moeten zich op termijn verplaatsen naar hiertoe beter geschikte locaties;
- we herstellen op deze plekken de open ruimte* (wegnemen van het ruimtebeslag*). Dit is een geleidelijk proces. De uitwerking van deze beleidslijn vraagt een gebiedsgerichte aanpak en flankerend beleid.

Er worden geen alternatieven of mogelijkheden tot hervestiging binnen de gemeente voorzien.

Ook deze bestaande ondernemingen dienen verdere mogelijkheden te krijgen om toekomstgericht te kunnen exploiteren. Bij strikte toepassing van dit beleid zouden nieuwe investeringen of verbeteringen van de bestaande activiteiten niet meer mogelijk zijn. Soms is voor aanvullende (milieu)investeringen een kleine uitbreiding nodig.

Met de verhuis van deze bedrijven naar een geschikte locatie gaan ook maatschappelijke kosten gepaard (materiaal, uitstoot bij bouwwerken nieuwe locatie en verhuis,...)

Er moeten mogelijkheden zijn om bijv. nieuwe processen (met mindere uitstoot,...) te kunnen opzetten, zelfs indien hiervoor kleine uitbreidingen vereist zijn.

Ten onrechte werden deze effecten (o.a. stikstofuitstoot, verhuis,...) niet in rekening gebracht (zie *supra* MER) of werden de socio-economische gevolgen niet onderzocht.

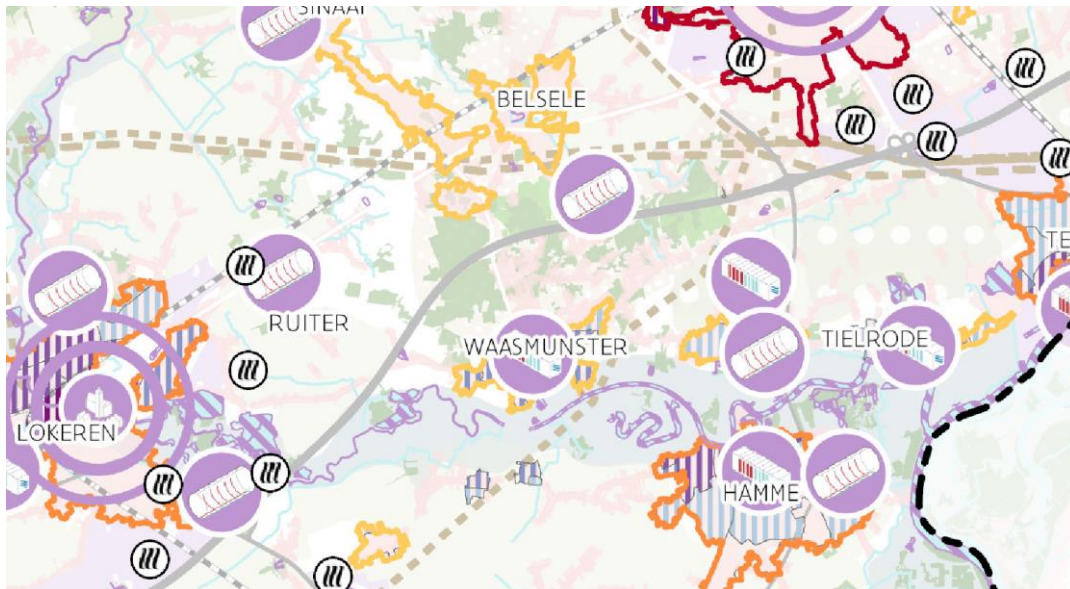
Ook voor deze aanwezige bedrijven is er **nood aan rechtszekerheid** (zie *supra*).

2.5. ENERGIE

In overweging nemende dat er reeds plannen in opmaak zijn voor een regionaal energielandschap blijkt dat er een conflict bestaat tussen de beide visies opgemaakt door provincie Oost-Vlaanderen. Hieronder worden de conflicten kort aangestipt.

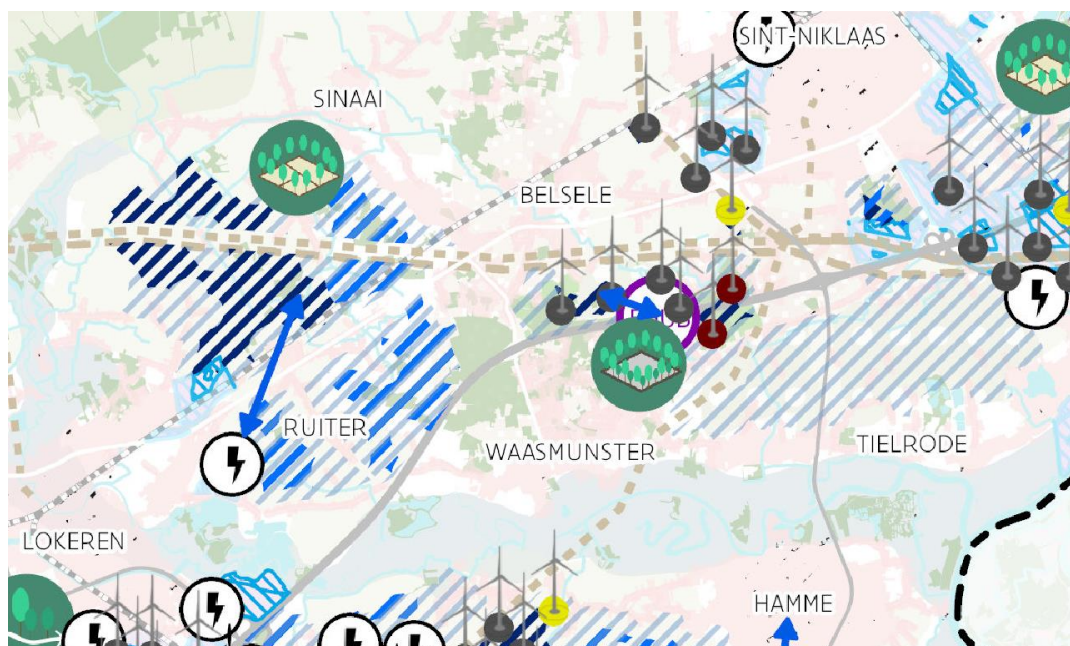
Gelet op het feit dat er volgens het plan slechts een zeer beperkte zone is waar nog niet-verweefbare activiteiten zullen kunnen plaatsvinden, zal het voor Waasmunster niet mogelijk zijn om voor de woonkernen collectieve verwarming te voorzien op basis van reststromen. Echter moest de zone Manta en de Desso-site behouden kunnen blijven, zouden de niet-verweefbare activiteiten op deze locatie de woonkernen kunnen voorzien van verwarming op basis van restwarmte.

Verder wordt op de kaarten van het energielandschap Waasland vermeld dat voor de woonkern de warmte uit aquathermie kan gehaald worden. Hier zitten de kaarten van het BROV op dezelfde lijn. Als er dan wordt gekeken naar de woonkern Ruiters, stellen de kaarten van het energielandschap voor dat er voor de warmtevraag riothermie wordt aangewend. Terwijl dit niet mogelijk blijkt uit het BROV.



Verder dient ook opgemerkt te worden dat er momenteel ingezet wordt door de provincie Oost-Vlaanderen om lokale warmteplannen op te maken, zodat er een lokale strategie en visie inzake duurzame energieconcepten kan gecreëerd worden. Dit lokaal warmteplan zal zich ook toespitsen op de lokale pijnpunten, terwijl deze zaken in een provinciaal plan dreigen in het niet te vallen. Inzake het lokaal warmteplan zullen er maatregelen genomen worden om een duurzame warmtetransitie te realiseren. Natuurlijk als het BROV in uitvoering zal gaan, dient de vraag zich aan waarom dient de gemeente verschillende lokale plannen (warmteplan, sloopbeleid, vastgoedstrategie, hemelwater-droogteplan,...) op te stellen als deze toch allemaal onrechtstreeks vervangen worden door een Oost-Vlaams beleidsplan?

Aangezien Waasmunster gekenmerkt zal worden door longen op de plaatsen waar een koppelkans voor windenergie wordt gezien, is de gedegen afweging met betrekking tot het landschap nodig. Volgens de potentiekaart die aangeeft waar er bescherming nodig is van het landschap en waar de natuur robuuster moet gemaakt worden, wordt er in dit plan ook een koppelkans voor windenergie gezien. Echter kan dit geïnterpreteerd worden als een essentiële plek waardoor er eerder dient ingezet worden op natuur- of landschapsonwikkeling. Hierbij is de productie van hernieuwbare energie eerder een ondergeschikt gegeven. Aangezien in deze zones eerder ruimtelijk herstel aan de orde is en de inzet op ecosysteemdiensten moet bevorderd worden.



2.6. Advies milieuraad Waasmunster

Zie bijlage.

2.7. Advies Landbouwraad Waasmunster

Zie bijlage.

2.8. Advies GECORO Waasmunster

Zie bijlage.

III. GEHELE CONCLUSIE

Gelet op het bovenstaande besluit de gemeenteraad het ontwerp van het provinciale ruimtelijke beleidsplan 'Maak ruimte voor Oost-Vlaanderen 2050' **negatief** te adviseren.

De gemeente is van oordeel dat het ontwerp zoals thans voorligt geen mogelijkheden meer biedt om de dynamiek in de gemeente te kunnen behouden en verder te zetten (o.a voor economie en wonen,...). De gemeente zal zich hier tegen verzetten en maakt nu reeds expliciet voorbehoud om het beleidsplan aan te vechten bij de Raad van State indien niet aan de punten van bezwaar wordt tegemoet gekomen.

OM DEZE REDENEN, BEHAGE DE PROVINCIERAAD

Akte te nemen van de bezwaren die middels het onderhavige advies wordt ingediend.

Vervolgens het ontwerp van ruimtelijk beleidsplan in te trekken en in overleg met de gemeente een gewijzigd ontwerp van beleidsplan ruimte op te maken.

Minstens het ontwerp van BROV niet definitief goed te keuren.

Ondergeschikt het BROV aan te passen aan al de bovenstaande opmerkingen.

INVENTARIS DER STUKKEN

1. Bezwaar conceptnota
2. Bijlagen adviesraden (landbouwraad en milieuraad)